



Утверждаю

Директор ГБПОУ ГКП

В.Г.Иванов

«08» февраля 2021г.

ПАСПОРТ ДОСТУПНОСТИ
Объекта социальной инфраструктуры (ОСИ)

Самарская обл., г.Похвистнево Северо-восточное управление Самарской области
«08» февраля 2021 года
(наименование территориального образования субъекта РФ)

1. Общие сведения об объекте

1.1. Наименование(вид) объекта: государственное бюджетное профессиональное образовательное учреждение Самарской области «Губернский колледж города Похвистнево»

1.2. Адрес объекта: 446450 Самарская область г.Похвистнево,ул.Малинорвского,33

1.3. Сведения о размещении объекта:

- отдельно стоящее здание состоящее из 2 этажного и 4 этажного зданий, S-5171,9 кв.м

- наличие прилегающего земельного участка (да, нет) - да, 55352,0 кв.м.

1.4. Год постройки здания 1978г, последнего капитального ремонта: 2008г

1.5. Дата предстоящих плановых ремонтных работ: дата капитального ремонта не установлена.

Сведения об организации, расположенной на объекте:

1.6.Название организации: государственное бюджетное профессиональное образовательное учреждение Самарской области «Губернский колледж города Похвистнево»

1.7.Юридический адрес организации (учреждения) : 446450 Самарская область г.Похвистнево,ул.Куйбышева,6

1.8.Основание для пользования объектом оперативное управление.

1.9. Форма собственности государственная.

1.10. Территориальная принадлежность региональная

1.11. Вышестоящая организация: Министерство образования и науки Самарской области, Телефон(8 846) 332-11-07 Факс: 8 846 332-04-59

1.12. Адрес вышестоящей организации, другие координаты :

169240 Россия, г.Самара, ул.Алексея Толстого 38/16 e-mail:main@samara.edu.ru

2.Характеристика деятельности организации на объекте

2.1 Сфера деятельности образование.

2.2 Виды оказываемых услуг:

2.3 Реализация программ: образовательная программа профессиональной подготовки специалистов среднего звена и образовательная программа подготовки квалифицированных рабочих,служащих.

2.4 Форма оказания услуг: на объекте, очная, очно-заочная, дистанционно

2.5 Категории обслуживаемого населения по возрасту: обучающиеся 15-35
 2.6 Категории обслуживаемых инвалидов: 0
 2.7 Плановая мощность: посещаемость - 500 чел., вместимость - 300 чел., пропускная способность - 300 чел.

2.8 Участие в исполнении ИПР инвалида, ребенка-инвалида нет
 2. Состояние доступности объекта

2.1. Путь следования к объекту пассажирским транспортом нет,
 наличие адаптированного пассажирского транспорта к объекту нет

2.2. Путь к объекту от ближайшей остановки пассажирского транспорта:

2.2.1. расстояние до объекта от остановки транспорта (ж.д. станция) – 2,6 км.,
маршрутных автобусов - 100 м.

3.2.2. время движения (пешком) 45 мин. от ж.д. станции, от остановки маршрутного автобуса - 10 мин

3.2.3. Перекрестки: нерегулируемые

3.2.4. Наличие выделенного от проезжей части пешеходного пути - нет.

3.2.5. Информация на пути следования к объекту: отсутствует

3.2.6. Перепады высоты на пути: нет. Их обустройство для инвалидов на коляске: нет
маршрутных автобусов - 200 м.

3.3 Организация доступности объекта для инвалидов - форма обслуживания

№ п/п	Категория инвалидов (вид нарушения)	Вариант организации доступности объекта (формы обслуживания)*
1.	Все категории инвалидов и МГН	ВНД
<i>в том числе инвалиды:</i>		
2.	передвигающиеся на креслах-колясках	ВНД
3.	с нарушениями опорно-двигательного аппарата	ВНД
4.	с нарушениями зрения	ВНД
5.	с нарушениями слуха	ВНД
6.	с нарушениями умственного развития	ВНД

3.4. Состояние доступности основных структурно-функциональных зон

№ п/п	Основные структурно-функциональные зоны	Состояние доступности, в сле для основных категорий дов* *	№ фото
1.	Территория, прилегающая к зданию (участок)	ВНД	1-10
2.	Вход (входы) в здание	ВНД	11-15
3.	Путь (пути) движения внутри здания (в т.ч. пути эвакуации)	ВНД	16-30
4.	4 (I) Зона обслуживания инвалидов	ВНД	нет
	4 (II) Места приложения труда	ВНД	нет
	4 (III) Жилые помещения	ВНД	нет
5.	Санитарно-гигиенические помещения	ВНД	33-37

6.	Система информации и связи (на всех зонах)	ВНД	38-53
----	--	-----	-------

ДП-В - доступно полностью всем; ДП-И (к, о, с, г, у) - доступно полностью избирательно (указать категории инвалидов);
 ДЧ-В - доступно частично всем; ДЧ-И (к, о, с, г, у) - доступно частично избирательно (указать категории инвалидов);
 ДУ-В - доступно условно всем; ДУ-И (к, о, с, г, у) - доступно условно избирательно (указать категории инвалидов);
 ВНД-В - временно недоступно всем, ВНД-И (к, о, с, г, у) - временно недоступно избирательно (указать категории инвалидов)

3.5. Итоговое заключение о состоянии доступности ОСИ:

Объект признан временно недоступным для всех категорий инвалидов.

4. Управленческое решение (проект)

4.1. Рекомендации по адаптации основных структурных элементов объекта:

№ п/п	Основные структурно-функциональные зоны объекта	Рекомендации по адаптации объекта (вид работы)*
1.	Территория, прилегающая к зданию (участок)	Орг. мер-ия, тср, ремонт
2.	Вход (входы) в здание	Орг. мер-ия, тср, ремонт
3.	Путь (пути) движения внутри здания (в т.ч. пути эвакуации)	Орг. мер-ия тср, кап.ремонт
4.	4 (I) Зона обслуживания инвалидов	Орг. мер-ия тср, кап.ремонт
	4 (II) Места приложения труда	Орг. мер-ия, тср, кап.ремонт
5.	Санитарно-гигиенические помещения	Орг. мер-ия, тср, кап.ремонт
6.	Система информации на объекте (на всех зонах)	Орг. мер-ия, тср, кап.ремонт
7.	Пути движения к объекту (от остановки транспорта)	Орг. мер-ия, тср, кап.ремонт

указывается один из вариантов (видов работ):
 не нуждается; ремонт (текущий, капитальный);
 индивидуальное решение с ТСР; технические решения невозможны - организация альтернативной формы обслуживания

Комментарии к управленческому решению

4.2 Период проведения работ:

будет определен в рамках формирования и исполнения плана проведения работ для обеспечения беспрепятственного доступа в здания министерства образования и науки Самарской области

4.3. Ожидаемый результат (по состоянию доступности) после выполнения работ по адаптации на 1 этапе: ДУ-(К,О,С,Г,У), НА 2 этапе: ДП- (К,О,С,Г,У).

4.4. Оценка результата исполнения программы, плана (по состоянию доступности):

4.4.1. Для принятия решения **Требуется**

Согласование _____ *

4.6. Информация размещена (обновлена) на официальном сайте ГБПОУ «ГКП» в разделе «Доступная среда»

5. Особые отметки:

Паспорт сформирован на основании:

1. Анкеты(информации об объекте) от «14» декабря 2020г.

2. Акта обследования объекта №5 от «28» января 2021г.

3. Решения Комиссии _____ от «__» _____ 2021г

Утверждаю:

Председатель межведомственной рабочей группы

 /Пензин Е.А./

подпись

Ф.И.О.

« 14 »

12

2020 г.

АНКЕТА ОБСЛЕДОВАНИЯ №1

объекта о его доступности для инвалидов и других маломобильных групп населения

государственного бюджетного профессионального образовательного учреждения Самарской области»Губернский колледж города Похвистнево»
(полное юридическое наименование объекта)

Юридический адрес - 446452, Российская Федерация, Самарская область, г. Похвистнево, ул. Куйбышева,6, 8(84656) 22598, E-mail qk_poo_phv@samara.edu.ru. Фактический адрес – 446452, Российская Федерация, Самарская обл., г. Похвистнево, ул. Малиновского,33 8(84656)22346, E-mail – qk_poo_phv@samara.edu.ru. директор Иванов Вадим Геннадьевич

(юридический адрес, фактический адрес, телефон, факс, E-mail, Ф.И.О. и должность руководителя)

1. Наименование населенного пункта г. Похвистнево

2. Ведомственная принадлежность Министерство образования и науки Самарской области

3. Вид деятельности образование

(государственное (муниципальное) управление, здравоохранение, социальное обслуживание, образование, культурно-досуговая деятельность, организация временного проживания, сервисное обслуживание, транспортное обслуживание, прочие)

4. Форма собственности объекта областная

(федеральная, областная, муниципальная, частная)

5. Объем предоставляемых услуг _____

(количество обслуживаемых посетителей/день, вместимость)

6. Размещение объекта отдельно стоящее четырехэтажное и двухэтажное здание соединенные одноэтажным переходом, Стены наружные и внутренние капитальные кирпичные. Перекрытия междуэтажные ж\б плиты, лестницы выполнены из бетона. Фундамент – ж\б блоки

(отдельно стоящее; встроенное; пристроенное; количество этажей в здании; занимаемый организацией этаж; базовый материал несущих конструкций; материал лестниц (кирпич, бетон, пенобетон, дерево и др.).

7. Количество и назначение входов 1 центральный, 5 запасных, 2 эвакуационных

8. Год постройки 1975 г.

9. Год последней реконструкции кап.ремонт столовой и спортивного зала в 2013г.

Описание маршрута следования к объекту:

Расстояние до объекта от остановки транспорта, м		320 м	
Вид транспорта, номер маршрута, название остановки		Автобус	
Наличие переходов на пути следования от остановки		есть,	
Регулируемые переходы	нет	со звуковой сигнализацией	нет
Нерегулируемые переходы	есть		
Внеуличные переходы	нет	с пандусом	нет
		с подъемником	нет
Тактильные указатели	нет		
Перепады высоты на пути движения	более 4 см	Съезды с уклоном более 10%	нет
Открытые лестницы	нет	Пандусы с уклоном более 8%	нет
Поручни на лестницах	нет	Поручни на пандусах	нет

№ помеще ний по плану БТИ	Наименование элементов объекта	Норматив доступности, установленный для инвалидов	Фактическая величина, наличие	Категории инвалидов	Рекомендуемые мероприятия по адаптации при несоответствии нормативу: установка, создание, ремонт, замена или реконструкция	Условия при условной доступности

1	2	3	4	5	6	7
1. ТЕРРИТОРИЯ, ПРИЛЕГАЮЩАЯ К ОБЪЕКТУ (при наличии)						
1.1. Вход на территорию (при наличии ограждения):						
	Ширина прохода, калитки	$\geq 1,2$ м	1,3 м	К, О		
	Информация об объекте	наличие	Имеется	К, О, С, Г	Установить информацию об объекте	
1.2. Путь к главному (специализированному) входу в здание (для доступа в зону оказания услуг):						
	Указатели направления движения	наличие	-	К, Г	Установить указатели направления движения	
	Ширина пешеходного пути с учетом встречного движения	$\geq 2,0$ м	4,0 м	К		
	Ширина пешеходного пути с учетом встречного движения в условиях сложившейся застройки в пределах прямой видимости; Для обеспечения возможности разезда через каждые 25 м горизонтальные площадки (карманы)	$\geq 1,2$ м не менее 2,0 x 1,8 м	$> 2,0$ м	К		
	Тактильная полоса перед съездом	$> 0,8$ м	-	С	Установить тактильные полосы	
	Тактильная полоса перед лестницей	$> 0,8$ м	-	С	Установить тактильные полосы	
	Тактильная полоса перед препятствием на тротуаре	$> 0,8$ м	-	С	Установить тактильные полосы	
	Ширина тактильной полосы	0,5-0,6 м	-	С		
	Перепад высот бордюров, ботоновых камней вдоль эксплуатируемых газонов и озелененных	$< 0,025$ м	-	К, С, О	Демонтаж бордюрных камней	

площадок, примыкающих к путям пешеходного движения					и установка согласно требований	
Высота бордюров по краям пешеходных путей	> 0,05 м	-	К, С, О			
Места отдыха	наличие	-	К, О			
1.3.Автостоянка и парковка для посетителей (при наличии)						
Расстояние до входа в здание	≤ 50 м	26 м	К, О			
Количество машино-мест для инвалидов, обозначенных специальными знаками на поверхности покрытия стоянки и знаком на вертикальной поверхности (стене, столбе, стойке и т.п.) на высоте не менее 1,5 м	> 5% (не менее 1 места)	-	К	Создать парковочное место со знаком		
Размер парковочного места со специальным знаком для автомобиля инвалида	6 x 3,6 м	-	К			
1.4.Открытая лестница						
Ширина лестничных маршей	≥ 1,35 м	11,8 м	О, С			
Марш лестницы между площадками	3-12 ступеней	6-	О, С			
Единообразная геометрия ступеней	наличие	-	О, С			
Высота подступенка	0,12 - 0,15 м	0,15м	О, С			
Ширина проступей	0,35 - 0,4 м	0,26 м-	О, С			
Расстояние до кромки ступени тактильной полосы перед маршем вверху и внизу шириной 0,3-0,5 м	≥ 0,8 – 0,9 м	-	С	Установить контрастную маркировку		
Бортики по боковым краям ступеней, не примыкающие к стенам, высотой не менее 0,02 м	наличие	-	О, С	Установить контрастную маркировку		
Поручни с двух сторон:	наличие	-	О, С			
Расстояние между поручнями	≥ 1,0 м	-	О, С	Установить		

					поручни	
	Высота поручней	0,9 м	-			
	Завершающие горизонтальные части поручней	≥ 0,3 м	-	О, С		
1.5. Пандус на рельефе						
	Высота подъема одного марша	≤ 0,8 м	1,0 м	К		
	Угол уклона	≤ 5 °	10-	К	Уменьшить угол уклона	
	Поручни с двух сторон:	наличие	+	К, О		
	- расстояние между поручнями	0,9 - 1,0 м	0,78 м	К, О	Увеличить расстояние между поручнями	
	- на высоте (нижний поручень)	0,7 м	-	К		
	- на высоте (верхний поручень)	0,9 м	-	О		
	- не травмирующие окончания	наличие	-	К, О		
	Завершающие горизонтальные части поручней	≥ 0,3 м	-	К, О	Устроить горизонтальные завершения поручней	
	Площадки на горизонтальном участке пандуса	наличие	-	К, О		
	- в верхнем окончании пандуса	> 1,5 x 1,5 м	-	К		
	- промежуточная площадка при прямом пути движения (при высоте пандуса более 0,8 м)	> 1,5 x 1,5 м	-	К		
	- промежуточная площадка при прямом пути движения	> 1,5 x 1,5 м	-			
	- в нижнем окончании пандуса	> 1,5 x 1,5 м	-	К		
	Колесоотбойники высотой не менее 0,1 м по продольным открытым краям маршей и на горизонтальных площадках	наличие	-	К, О	Установить колесоотбойные устройства по	

					краям маршей	
--	--	--	--	--	--------------	--

№ помеще ний по плану БТИ	Наименование элементов объекта	Норматив доступности, установленный для инвалидов	Фактическая величина, наличие	Категории инвалидов	Рекомендуемые мероприятия по адаптации при несоответствии нормативу: установка, создание, ремонт, замена или реконструкция	Условия при условной доступности
1	2	3	4	5	6	7
2.ВХОДНАЯ ГРУППА (для доступа в зону оказания услуги)						
2.1. Крыльцо или входная площадка						
	Высота площадки	справочно	0,54 м			
	Габариты площадки без пандуса: ширина X глубина	≥1,4 x 2 м или 1,5 x 1,85 м	11,27x3,22	О, С		
	Габариты площадки с пандусом: ширина X глубина	≥2,2 x 2,2 м	10,0x3,22	К		
	Поручни (ограждение) при высоте площадки более 45 см (за исключением площадок с трехсторонними лестницами)	наличие	Имеются	К, О, С		
	*Навес	наличие	Имеется	К, О		
	Водоотвод (решетка или уклон к открытой стороне площадки, навес)	наличие	-	К, О, С	Устроить водоотвод	
	Информация об объекте	наличие	Имеется	Г		
	Система вызова помощи	наличие	-		Установит систему вызова помощи	
2.2. Лестница наружная						

Нескользкое покрытие	наличие	-	О, С	
Расстояние до кромки ступени перед маршем вверху и внизу тактильной полосы	0,6 м	-	С	
Ширина тактильной полосы перед лестничным маршем	0,3-0,5 м	-	С	
Контрастная маркировка крайних ступеней	наличие	-	С	Установка контрастных маркировок
Бортики по боковым краям ступеней, не примыкающие к стенам, высотой не менее 0,02 м	наличие	-	О, С	Установить бортики
Поручни с двух сторон	наличие	Имеются	О, С	Установит поручни
- на высоте	0,9 м	1,18 м	О, С	
- не травмирующие окончания поручней	наличие	Имеются	О, С	
- *горизонтальные завершения поручня	$\geq 0,3$ м	0,3 м	О, С	
*Разделительные поручни при ширине марша ≥ 4 м	наличие	-	О, С	

2.3. Пандус наружный

Ширина марша	$\geq 1,0$ м	0,9 м	К	Увеличить ширину марша
Угол уклона	$\leq 5^\circ$	10	К	Уменьшить угол наклона
Высота подъема одного марша (максимальная)	$\leq 0,8$ м	1,0	К	
Поручни с двух сторон:	наличие	наличие	К, О	
- расстояние между поручнями	0,9 - 1,0 м		К, О	
- на высоте (нижний поручень)	0,7 м		К	
- на высоте (верхний поручень)	0,9 м		О	
- не травмирующие окончания	наличие	наличие	К, О	
Завершающие горизонтальные части поручней	$\geq 0,3$ м	> 0,3 м	К, О	

	Площадки на горизонтальном участке пандуса	наличие	наличие	К, О	
	- в верхнем окончании пандуса	> 1,5 x 1,5 м		К	
	- промежуточная площадка при прямом пути движения (при высоте пандуса более 0,8 м)	> 1,5 x 1,5 м		К	
	- промежуточная площадка при прямом пути движения	> 1,5 x 1,5 м			
	- в нижнем окончании пандуса	> 1,5 x 1,5 м		К	
	*Колесоотбойники по продольным краям маршей высотой не менее 0,05 м	наличие	-	К, О	Установить колесоотбойные устройства по краям маршей
	Нескользкое покрытие	наличие	-	К, О	
	Наружный подъемник (при отсутствии пандуса) вертикальный (В), наклонный (Н)	наличие	-	К	
	*Звуковой маяк у входа	наличие	-	С	Установить звуковой маяк у входа
	Световой маяк у входа	наличие	-	Г	Установить световой маяк у входа
2.4. Тамбур					
	Габариты: глубина X ширина	≥ 2,3 x 1,5 м При реконструкции (1,5 -1, 8) x 2 м	2,33 x 5,25 м	К	
	Двери распашные (Р), автоматические раздвижные (А)	наличие	Имеются Р	К, О	
	- ширина дверного проема в свету	≥ 1,2 м, при реконструкции ≥ 0,9 м	1,73 м 0,85 м	К, О	

	- высота порога наружного, внутреннего	Каждого элемента < 0,014 м, общая высота ≤ 0,028 м	0,03 м 0,07 м	К	Уменьшить высоту порогов	
	Контрастная маркировка прозрачных дверных полотен	наличие	-	С	Установить контрастная маркировка дверных полотен	

№ помещений по плану БТИ	Наименование элементов объекта	Норматив доступности, установленный для инвалидов	Фактическая величина, наличие	Категория для которых установлен норматив	Рекомендуемые мероприятия по адаптации: установка, создание, ремонт, замена, реконструкция	Примечание
1	2	3	4	5	6	7
3. ПУТИ ДВИЖЕНИЯ НА ОБЪЕКТЕ (для доступа в зону оказания услуги)						
3.1. Лестница на уровень 1-го этажа-						
	*Контрастная маркировка крайних ступеней	наличие	-	С	-	
	Бортики по боковым краям ступеней, не примыкающие к стенам, высотой не менее 0,02 м	наличие	-	О, С		
	Поручни с двух сторон	наличие	-	О, С		
	- на высоте	0,9 м	-	О, С		
	- *горизонтальные завершения поручня	≥ 0,3 м	-	О, С		
	- не травмирующее окончание	наличие	-	О, С		
3.2. Пандус внутренний к лестнице на уровень 1-го этажа						
	Ширина марша	≥ 1,0 м	-	К		
	Угол уклона	≤ 5 °	-	К		

*Колесоотбойники по продольным краям маршей высотой не менее 0,05 м	наличие	-	К		
Разворотные площадки внизу,верху	$\geq 1,5 \times 1,5$ м	-	К		
Поручни с двух сторон:	наличие	-	К, О		
- на высоте (нижний поручень)	0,7 м	-	К		
- *на высоте (верхний поручень)	0,9 м	-	О		
- *горизонтальные завершения поручня	$\geq 0,3$ м	-	К		
- не травмирующие окончания	наличие	-	К, О		
Пандус переносной (при отсутствии стационарного)	наличие	-	К		
Подъемник для инвалидов (при отсутствии пандуса):	наличие	-			
- стационарный	наличие	-	К		
- мобильный	наличие	+	К		
3.3. Коридоры/холлы					
Ширина полосы движения	$\geq 1,2$ м	5,94 м	К		
Разворотные площадки	$\geq 1,5 \times 1,5$ м		К		
Контрольно-пропускные устройства и турникеты шириной в свету	$\geq 1,0$ м	-	К,О		
Указатели направления движения, входа, выхода	наличие	Имеются	К, Г		
*Пиктограммы (доступность, вход, выход)	наличие	-	К, Г		
*Речевые информаторы и маяки	наличие	-	С		
*Экраны, текстовые табло для дублирования звуковой информации	наличие	-	Г		
*Аудиовизуальные информационно-справочные системы	наличие	-	Г		

*Тактильная схема	наличие	-	С		
*Место отдыха и ожидания (не реже, чем через 25 м):	наличие	-	К, О, С, Г		
- для лиц с нарушениями ОДА (О): глубина зоны сидения не менее 1,2 м	≥ 1 на этаж	-	О		
- для колясочников: глубина 1,5 м, ширина 0,9 м	≥ 1 на этаж	-	К		
Навесное оборудование, выступ в зону движения	$\leq 0,1$ м	-	С		
*Рифленая и/ или контрастно окрашенная полоса на участках пола перед поворотом и дверями, ширина	0,6 м	-	С		
Опорные устройства	наличие	-	О, С		
Контрастная маркировка прозрачных дверных полотен	наличие	-	С		
3.4. Лестница, перепады высот на этажах (в коридорах)					
*Бортики по боковым краям ступеней, не примыкающие к стенам, высотой не менее 0,02 м	наличие	-	О, С		
Контрастная маркировка	наличие	-	С		
Поручни с двух сторон на лестнице	наличие	-	О		
- на высоте	0,9 м	-	О		
Нетравмирующие завершения поручней	наличие	-	К		
- *горизонтальные завершения поручней	наличие	-	О		
3.5. Пандус внутренний на этаже					
Ширина марша	$\geq 1,0$ м	-	К		
Угол уклона	$\leq 5^\circ$	-	К		

	*Колесоотбойники по продольным краям маршей высотой не менее 0,05 м	наличие	-	К		
	Разворотные площадки внизу,верху	$\geq 1,5 \times 1,5$ м	-	К		
	Поручни с двух сторон:	наличие	-	К, О		
	- на высоте (нижний поручень)	0,7 м	-	К		
	- *на высоте (верхний поручень)	0,9 м	-	О		
3.6. Лестница межэтажная (в зону оказания услуги)						
	*Рельефная (тактильная) полоса перед маршем вверх и внизу (ширина 0,3 м)	0,6 м	-	С	Установить рельефную (тактильную) полосу перед маршем вверх и внизу	
	Ширина тактильной полосы перед лестничным маршем	0,3-0,5 м	-	С		
	Контрастная маркировка крайних ступеней	наличие	-	С		
	*Бортики по боковым краям ступеней, не примыкающие к стенам, высотой не менее 0,02 м	наличие	-	О, С		
	Поручни непрерывные с двух сторон:	наличие	-	О, С		
	- на высоте	0,9 м	-	О, С		
	- *горизонтальные завершения поручня вверх, внизу	$\geq 0,3$ м	-	О, С		
	- не травмирующие окончания	наличие	-	О, С		
	- цифровые контрастные обозначения этажа	наличие	-	С		
	Указатели номера этажа на поручне тактильные	наличие	-	С		
	Лестница № (вкладка при наличии других лестниц)		-			
3.7. Лифт пассажирский						
	Кабина:					

	- габариты (глубина x ширина)	При новом строительстве ≥ 1,5 x 1,7 м для действующих объектов ≥ 1,1x1,4	-	К		
	- ширина дверного проема	при новом строительстве ≥ 0,95 м для действующих объектов ≥ 0,8м	-	К		
	Зеркало	наличие	-	К		
	-* Поручни	наличие	-	О		
	*Световая и звуковая информация в кабине о движении лифта	наличие	-	Г, С		
	*Знак доступности	наличие	-	К		
	- цифровые контрастные обозначения этажа	наличие	-	С		
	Тактильная маркировка цифр на кнопках управления лифтом	наличие	-	С		

№ помеще ний по плану	Наименование элементов объекта	Норматив доступности, установленный для инвалидов	Фактическая величина, наличие	Категория для которых установлен норматив	Рекомендуемые мероприятия по адаптации: установка, создание,	Примечание
--------------------------------	--------------------------------	--	-------------------------------------	--	---	------------

БТИ					ремонт, замена, реконструкция	
1	2	3	4	5	6	7
4. ЗОНА ОКАЗАНИЯ УСЛУГИ (в зависимости от сферы деятельности)						
4.1. Обслуживание через окно/прилавок-						
	*Высота рабочей поверхности	0,8 – 1,1 м	1,08м	К		
	Габариты зоны обслуживания (глубина)	≥ 1,2 м	1,20м	К		
Вкладка при необходимости описания нескольких окон/прилавков						
4.2. Обслуживание в кабинете № 1						
	Ширина проема двери в свету:	≥ 0,9 м	0,7 м	К	Увеличить ширину дверного проема	
	*Высота порога	отсутствие	0,07	К, О	Удалить порог	
	*Информация тактильная	наличие	-	С	Установить визуально тактильную информации	
	Информация визуальная контрастная:	наличие	-	К, О, С, Г		
	-* размещение на высоте	≤ 1,8 м	-	К		
	-* высота прописных букв	≥ 0,025 м	-	С		
	Габариты зоны сидения-глубина	≥ 1,2 м	-	О		
	Зона для кресла-коляски	≥ 1,5 x 1,5 м	-	К		
	Стол с высотой рабочей поверхности	0,7 - 0,8 м	0,75	К, О		
4.3. Обслуживание с перемещением в кабинет №						
	Обслуживание с перемещением №		-			
	Ширина полосы движения по зоне обслуживания	≥ 1,2 м	2,30 м	К		

	*Высота оборудования для посетителей (стеллаж, прилавок, витрина, художественный объект и т.п.)	0,8 - 1,1 м	-	К		
Вкладка при необходимости описания нескольких маршрутов						
4.4. Кабина индивидуального обслуживания № (примерочная, переговорная, кабина телефона и др.)						
	Ширина x глубина	1,5x1,5 м	-	К	Устроить кабину индивидуального обслуживания	
	*Место для сидения	наличие	-	О		
	*Крючки для костылей (на высоте 120 см с выступом 12 см)	наличие	-	О		
Вкладка при необходимости описания нескольких кабин						
4.5. Зал (с фиксированными местами зрительный, читальный, ожидания и пр. вместимостью более 50 мест)						
	Доля мест для колясочников	$\geq 2\%$	-	К		
	Ширина прохода к месту для инвалида на кресле-коляске	$\geq 1,2$ м	-	К		
	Доля мест для лиц, с нарушением слуха	≥ 2	-	Г		
Вкладка при необходимости описания нескольких залов						
	Специализированная зона обслуживания инвалидов-колясочников	наличие	-	К		

№ помеще	Наименование элементов объекта	Норматив доступности,	Фактическая величина,	Категория для которых	Рекомендуемые мероприятия по адаптации: установка,	Примечание
----------	--------------------------------	-----------------------	-----------------------	-----------------------	--	------------

ний по плану БТИ		установленный для инвалидов	наличие	установлен норматив	создание, ремонт, замена, реконструкция	
1	2	3	4	5	6	7
5. САНИТАРНО-БЫТОВЫЕ ПОМЕЩЕНИЯ						
5.1. Санузел для посетителей						
	Санузел для посетителей	наличие	+	Г		
5.2. Санузел для инвалидов						
	Санузел	наличие	+	К, О, С		
	Знак доступности помещения	наличие	-	К	Установить знак доступности	
	Тактильная маркировка санузла	наличие	-	С		
	Ширина дверного проема	$\geq 0,9$ м	0,77м	К, О	Увеличить ширину дверного проема	
	Направление открывания дверей	наружное	-	К		
	Кабины для инвалидов:		-			
	- количество кабин	> 1 шт.	-	К, О		
	- ширина дверного проема	$\geq 0,9$ м	0,77 м	К, О	Увеличить ширину дверного проема	
	- габариты (минимальная глубина)	$\geq 1,8$ м	2,67	К, О, С		
	- габариты (минимальная ширина)	$\geq 1,65$ м	1,72	К, О, С		
	Опорные поручни	наличие	-	К, О		
	в т.ч. откидные	наличие	-	К		
	Зона для кресла-коляски рядом с унитазом (ширина x глубина)	$\geq 0,75 \times 1,2$ м	-	К		
	• крючки для костылей (на высоте 120 см с выступом 12 см)	наличие	-	О		

	Раковина:		-			
	- зоны у раковины для кресла-коляски (глубина x ширина)	$\geq 1,30 \times 0,85 \text{ м}$	1,30м	К		
	- *высота раковины	0,75 – 0,85 м	0,82м	К, О		
	- опорный поручень	наличие	+	О		
	Водопроводный кран с рычажной рукояткой	наличие	-	К, О		
	Водопроводный кран с автоматическим и сенсорным кранами бесконтактного типа	наличие	-	К, О		
	• крючки для костылей (на высоте 120 см с выступом 12 см)	наличие	-	О		
	Зеркало поворотное	наличие	-	К, О		
	Писсуар на высоте от пола	$\leq 0,4 \text{ м}$ или вертикальной формы	-	К		
	Душевые		-			
	Габариты поддона (поверхности с трапом) в душевой	$\geq 0,9 \times 1,5 \text{ м}$	-	К, О		
	*Размеры сиденья душевой кабины: глубина x длина	$\geq 0,48 \times 0,85 \text{ м}$	-	К, О		
	- опорный поручень	наличие	-	О, К		
	Система тревожной сигнализации	наличие	-	К, О, С		
Вкладка при необходимости описания нескольких туалетных комнат или душевых						

№ помеще ний по плану БТИ	Наименование элементов объекта	Норматив доступности, установленный для инвалидов	Фактическая величина, наличие	Категория для которых установлен норматив	Рекомендуемые мероприятия по адаптации: установка, создание, ремонт, замена, реконструкция	Примечание
1	2	3	4	5	6	7

6. СРЕДСТВА ИНФОРМАЦИИ И ТЕЛЕКОММУНИКАЦИИ НА ОБЪЕКТЕ

Визуальные средства информации о предоставлении услуги	наличие	наличие	К, О, Г,	
Надписи:	наличие	-	К, О, Г,	Привести надписи в соответствие с нормативами
размещение на высоте	$\geq 1,5$ м и $\leq 4,5$ м	-	К, О, Г,	Согласовать высоту размещения
высота прописных букв	$\geq 0,075$ м	$> 0,075$ м	К, О, Г,	
освещенность	наличие	-	К, О, Г, С	
Указатели, пиктограммы	наличие	-	К, О, Г, С	Установить указатели и пиктограммы
размещение на высоте	1,3 – 1,4 м	-	К, О, Г, С	
высота прописных букв	$\geq 0,075$ м	-	К, О, Г, С	
освещенность	наличие	-	К, О, Г, С	
Тактильные средства информации о предоставлении услуги с цифрами, буквами по Брайлю	наличие	-	С	Установить тактильные средства информации
высота размещения	1,3 – 1,4 м	-	С	
маркировка кабинетов приема со стороны ручки	наличие	-	С	
на кнопках управления лифта	наличие	-	С	
на кабинах санитарно-бытовых помещений	наличие	-	С	
Текстофоны (текстовые телефоны) Текстовые средства связи, в т.ч. с бегущей строкой», факсимильные аппараты	Наличие (не менее 1шт)	-	Г	
Телефоны с усилителем звука и увеличенными тактильными клавишами	Наличие (не менее 1шт)	-	С, Г	

Таксофон: с автоматическим перемещением аппарата по высоте (АВ)	наличие	-	К	
Речевые информаторы и маяки	наличие	-	С	
Звуковой маяк у входа (динамик с радиотрансляцией) с зоной слышимости до 5м	наличие	-	С	
Световые текстовые табло для вывода оперативной операции	наличие	-	Г, С	
Малогабаритные аудиовизуальные информационно-справочные системы	наличие	-	К, С, О, Г	
*Индукционная система	наличие	-	Г	
Стационарная	наличие	-	Г	
Переносная	наличие	-	Г	

7. ВЫВОДЫ

В результате обследования установлено, что для обеспечения доступности необходимо выполнить следующие основные мероприятия:

- на территории объекта – установить поручни, создать машино-место для инвалидов;

- на входе: установить систему вызова помощника для всех категорий лиц с ограничениями жизнедеятельности, выложить тактильную плитку и контрастную ленту для маркировки ступеней, уменьшить высоту порогов входных дверей, устройство пандуса;

- на путях передвижения: установить поручни для колясочников, знаки доступности для инвалидов, тактильные предупреждающие таблички;

- в зоне оказания услуги: предусмотреть зону отдыха и место ожидания, для лиц с нарушением ОДА, уменьшить высоту порогов дверей в учебных классах, увеличить ширину дверных проемов;

- в санитарных помещениях: создание тактильно направляющей полосы, установить поручни, систему вызова помощника, увеличение дверных проемов

«Председатель рабочей группы»

Председатель ОО Похвистневская ГОО СОО ВОИ



/Блинова А.А./

(подпись)

Дата заполнения

« 14 » 12 20 2021 г.

«Председатель организации»

Директор ГБПОУ «КП»



/Иванов В.Г./

(подпись)

Дата заполнения

« 14 » 12 20 2021 г.

АКТ ОБСЛЕДОВАНИЯ
объекта социальной инфраструктуры
К ПАСПОРТУ ДОСТУПНОСТИ ОСИ

Самарская обл., г.Похвистнево Северо-восточное управление Самарской области
«08» февраля 2021 года
(наименование территориального образования субъекта РФ)

1. Общие сведения об объекте

1.1. Наименование(вид) объекта: государственное бюджетное профессиональное образовательное учреждение Самарской области «Губернский колледж города Похвистнево»

1.2. Адрес объекта: 446450 Самарская область г.Похвистнево, ул.Малинорвского,33

1.3. Сведения о размещении объекта:

- отдельно стоящее здание состоящее из 2 этажного и 4 этажного зданий, S-5171,9 кв.м
- наличие прилегающего земельного участка (да, нет) - да. 55352,0 кв.м.

1.4. Год постройки здания 1978г., последнего капитального ремонта: 2008г

1.5. Дата предстоящих плановых ремонтных работ: дата капитального ремонта не установлена.

Сведения об организации, расположенной на объекте:

1.6.Название организации: государственное бюджетное профессиональное образовательное учреждение Самарской области «Губернский колледж города Похвистнево»

1.7.Юридический адрес организации (учреждения) : 446450 Самарская область г.Похвистнево, ул.Куйбышева,6

1.8.Основание для пользования объектом оперативное управление.

1.9. Форма собственности государственная.

1.10. Территориальная принадлежность региональная

1.11. Вышестоящая организация: Министерство образования и науки Самарской области, Телефон(8 846) 332-11-07 Факс: 8 846 332-04-59

1.12. Адрес вышестоящей организации, другие координаты :

169240 Россия, г.Самара, ул.Алексея Толстого 38/16 e-mail:main@samara.edu.ru

Характеристика деятельности организации на объекте

2.1 Сфера деятельности образование.

2.2 Виды оказываемых услуг:

2.3 Реализация программ: образовательная программа профессиональной подготовки специалистов среднего звена и образовательная программа подготовки квалифицированных рабочих,служащих.

2.4 Форма оказания услуг: на объекте, очная, очно-заочная, дистанционно

2.5 Категории обслуживаемого населения по возрасту: обучающиеся 15-35

2.6 Категории обслуживаемых инвалидов: 0

2.7 Плановая мощность: посещаемость - 500 чел., вместимость - 300 чел., пропускная способность - 300 чел.

2.8 Участие в исполнении ИПР инвалида, ребенка-инвалида нет

2. Состояние доступности объекта

2.1. Путь следования к объекту пассажирским транспортом нет.

наличие адаптированного пассажирского транспорта к объекту нет

2.2. Путь к объекту от ближайшей остановки пассажирского транспорта:

2.2.1. расстояние до объекта от остановки транспорта (ж.д. станция) – 2,6 км, маршрутных автобусов -100 м.

3.2.2. время движения (пешком) 45 мин.от ж.д. станции, от остановки маршрутного автобуса - 10 мин

3.2.3. Перекрестки: нерегулируемые

3.2.4. Наличие выделенного от проезжей части пешеходного пути - нет.

3.2.5. Информация на пути следования к объекту: отсутствует

3.2.6. Перепады высоты на пути: нет. Их обустройство для инвалидов на коляске: нет маршрутных автобусов - 200 м.

3.3 Организация доступности объекта для инвалидов - форма обслуживания

№ п/п	Категория инвалидов (вид нарушения)	Вариант организации доступности объекта (формы обслуживания)*
1.	Все категории инвалидов и МГН	ВНД
<i>в том числе инвалиды:</i>		
2.	передвигающиеся на креслах-колясках	ВНД
3.	с нарушениями опорно-двигательного аппарата	ВНД
4.	с нарушениями зрения	ВНД
5.	с нарушениями слуха	ВНД
6.	с нарушениями умственного развития	ВНД

3.4. Состояние доступности основных структурно-функциональных зон

№ п/п	Основные структурно-функциональные зоны	Состояние доступности, в сле для основных категорий дов* *	№ фото
1.	Территория, прилегающая к зданию (участок)	ВНД	1-10
2.	Вход (входы) в здание	ВНД	11-15
3.	Путь (пути) движения внутри здания (в т.ч. пути эвакуации)	ВНД	16-30
4.	4 (I) Зона обслуживания инвалидов	ВНД	нет
	4 (II) Места приложения труда	ВНД	нет
	4 (III) Жилые помещения	ВНД	нет
5.	Санитарно-гигиенические помещения	ВНД	33-37
6.	Система информации и связи (на всех зонах)	ВНД	38-53

ДП-В - доступно полностью всем; ДП-И (к, о, с, г, у) - доступно полностью избирательно (указать категории инвалидов);

ДЧ-В - доступно частично всем; ДЧ-И (к, о, с, г, у) - доступно частично избирательно (указать категории инвалидов);

ДУ-В - доступно условно всем, ДУ-И (к, о, с, г, у) - доступно условно избирательно (указать категории инвалидов);

ВНД-В - временно недоступно всем, ВНД-И (к, о, с, г, у) - временно недоступно избирательно (указать категории инвалидов)

3.5. Итоговое заключение о состоянии доступности ОСИ:

Объект признан временно недоступным для всех категорий инвалидов.

Для решения вопросов доступности для всех категорий инвалидов необходимо на начальном этапе:

- установить переговорное устройство или кнопку вызова помощи *а входе в здание*
- организовать оказание ситуационной помощи всем маломобильным гражданам;
- создать систему сопровождения с закреплением функциональных обязанностей в должностных инструкциях обученных сотрудников;
- продумать, и обозначить на схемах наиболее оптимальные пути движения к зоне целевого назначения и санитарно-гигиеническим помещениям;
- разместить на сайте (страничке, стенде, памятке) учреждения информацию об оказываемых на объекте услугах и технологии оказания этих услуг МГН;
- рассмотреть возможность предложения альтернативной формы оказания услуги (*на дому; в дистанционном формате;*
- направить обращение в Администрацию г.о.Похвистнево об обеспечении автобусного сообщения к объекту, об обустройстве автобусных остановок, путей движения от остановок до объекта (восстановить целостность покрытия и устранить перепады высот), об обустройстве парковки для инвалидов в соответствии с СП 59.13330.2016. Данные меры позволят обеспечить условную доступность объекта.

Для организации работы на объекте по созданию условий доступности услуг и оказанию ситуационной помощи инвалидам разработать и утвердить Приказом руководителя:

- Положение (Правила или Политику) об организации доступности объекта и предоставляемых на нём услуг, а также оказания инвалидам при этом необходимой помощи в учреждении (организации);
- назначение ответственных сотрудников за организацию и проведение работы в учреждении по обеспечению доступности объектов и услуг для инвалидов;
- должностные инструкции сотрудника, ответственного за организацию работы по обеспечению доступности объекта и услуг и инструктаж персонала в учреждении;
- должностные инструкции персонала (вносимые изменения в должностные инструкции), ответственного за оказание помощи инвалидам и сопровождение их на объекте;
- форму (журнал) учёта и порядок проведения инструктажа в учреждении персонала по вопросам, связанным с обеспечением доступности для инвалидов объектов и услуг.

Для обеспечения доступности объекта для инвалидов с умственными нарушениями:

1. Территория прилегающая к зданию:

- разместить систему информационной поддержки на протяжении всего пути к ОСИ, доступной для МГН на все время (в течение суток) эксплуатации учреждения;
- разместить план размещения объектов на территории.

2. Вход в здание:

- организовать донесение информации об ОСИ и оказываемых услугах на ясном и доступном для их понимания языке.

3. Пути движения внутри здания:

- оборудовать систему знаковых навигаций на всех путях движения.

4.1. Зона оказания услуги:

- организовать на объекте оказание ситуационной помощи.

4.2. Место приложения труда:

- рабочее место для инвалида следует предусматривать в соответствии с программами профессиональной реабилитации инвалида.

5. Санитарно-гигиенические помещения:

- организовать донесение информации об ОСИ и оказываемых услугах на ясном и доступном для их понимания языке.

6. Система информации на объекте:

- организовать донесение информации об ОСИ и оказываемых услугах на ясном и доступном для их понимания языке.

Для обеспечения доступности объекта для инвалидов с нарушениями опорно-двигательного аппарата:

1. Территория прилегающая к зданию:

- восстановить целостность покрытия путей движения, выбрать оптимальные пути движения до входа на объект, устранить перепады высоты или оборудовать их в соответствии с требованиями СП 59.13330.2016;
- разместить систему информационной поддержки на протяжении всего пути к ОСИ, доступной для МГН на все время (в течение суток) эксплуатации учреждения;
- разместить план размещения объектов на территории.

2. Вход в здание:

- установить поручни на лестнице согласно требований СП 59.13330.2016 и ГОСТ Р 51261-99;
- установить антискользящее покрытие на лестнице;
- демонтировать пороги (приведение к нормативному значению высота порога не более 0,014 м.) на входной двери и двери в тамбуре или приобрести перекатной пандус;
- отрегулировать доводчик на входной двери и двери в тамбуре до нормативных значений (усилие открытия 19,5 Нм и задержка при закрывании не менее 5 сек.);
- расширить дверные проёмы до нормативного значения не менее 0,9 м., при двухстворчатых дверях оказание ситуационной помощи путём открывания второй створки.

3. Пути движения внутри здания:

- установить/заменить поручни на лестнице и вдоль стен согласно требований СП 59.13330.2016 и ГОСТ Р 51261-99;
- демонтировать пороги (приведение к нормативному значению высота порога не более 0,014 м.) на пути следования к зоне оказания услуг или приобрести перекатной пандус;
- отрегулировать доводчик на дверях по пути следования к зоне оказания услуг (усилие открытия 19,5 Нм и задержка при закрывании не менее 5 сек.);
- расширить дверные проёмы до нормативного значения не менее 0,9 м., по пути следования к зоне оказания услуг, при двухстворчатых дверях оказание ситуационной помощи путём открывания второй створки;
- обустроить зоны отдыха на всём пути движения.

4.1. Зона оказания услуги:

- выделить зону для оказания услуг на первом этаже, как можно ближе к входу;
- приобрести специальное оборудование (*кресло-коляска*);
- установить удобные стулья с подлокотниками в зоне ожидания;
- установить/заменить поручни на лестнице для доступа на сцену СП 59.13330.2016 и ГОСТ Р 51261-99;
- приобрести специализированную мебель в (*классы, аудитории*);
- установить рядом с зоной ожидания и оказания услуги специальные держатели для костылей, трости и т.п.;
- организовать на объекте оказание ситуационной помощи.

4.2. Место приложения труда:

- рабочее место для инвалида следует предусматривать в соответствии с программами профессиональной реабилитации инвалида.

5. Санитарно-гигиенические помещения:

- необходимо оборудовать санитарно - гигиенические помещения на всех этажах здания, для чего необходимо установить поручни рядом с унитазом, держатели для костылей рядом с унитазом, кнопку вызова помощи в зоне досягаемости руки при нахождении на унитазе, поручни по периметру раковины и вдоль стен;
- душевая должна быть оборудована ручным душем, настенными поручнями, в т.ч. вдоль стен и по ходу движения, а также кнопкой вызова помощи.

6. Система информации на объекте:

- организовать донесение информации об ОСИ и оказываемых услугах на ясном и

доступном языке, разместив её рядом с дверью со стороны дверной ручки на высоте от 1,2 до 1,6 м. перед входами во внутренние помещения, в которых оказываются услуги, с указанием номера и назначения помещения.

Для обеспечения доступности объекта для инвалидов с нарушениями слуха:

1. Территория прилегающая к зданию:

- разместить систему информационной поддержки на протяжении всего пути к ОСИ, доступной для МГН на все время (в течение суток) эксплуатации учреждения;
- разместить план размещения объектов на территории.

2. Вход в здание:

- организовать донесение информации об ОСИ и оказываемых услугах на ясном и доступном языке.

3. Пути движения внутри здания:

- оборудовать систему знаковых навигаций на всех путях движения.

4.1. Зона оказания услуги:

- установить звукоусиливающее устройство (индукционная петля);
- организовать сурдоперевод при оказании услуг (по требованию);
- организовать оказание ситуационной помощи.

4.2. Место приложения труда:

- рабочее место для инвалида следует предусматривать в соответствии с программами профессиональной реабилитации инвалида.

5. Санитарно-гигиенические помещения:

- разместить информацию и сигнализацию об опасности (световые маяки).

6. Система информации на объекте:

- разместить информацию и сигнализацию об опасности (световые маяки).

Для обеспечения доступности объекта для инвалидов, передвигающихся на креслах-колясках:

1. Территория прилегающая к зданию:

- восстановить целостность покрытия путей движения, выбрать оптимальные пути движения до входа на объект, устранить перепады высоты или оборудовать их в соответствии с требованиями СП 59.13330.2016;
- разместить систему информационной поддержки на протяжении всего пути к ОСИ, доступной для МГН на все время (в течение суток) эксплуатации учреждения;
- разместить план размещения объектов на территории.

2. Вход в здание:

- установить пандус в соответствии с требованиями СП 59.13330.2016 (уклон 1:12 или 1:20)
- установить/заменить поручни на существующем пандусе согласно требований СП 59.13330.2016 и ГОСТ Р 51261-99;
- установить антискользящее покрытие на пандусе;
- демонтировать пороги (приведение к нормативному значению высота порога не более 0,014 м.) на входной двери и двери в тамбуре или приобрести перекатной пандус;
- отрегулировать доводчик на входной двери и двери в тамбуре до нормативных значений (усилие открытия 19,5 Нм и задержка при закрывании не менее 5 сек.);
- расширить дверные проёмы до нормативного значения не менее 0,9 м., при двухстворчатых дверях оказание ситуационной помощи путём открывания второй створки.

3. Пути движения внутри здания:

- демонтировать пороги (приведение к нормативному значению высота порога не более 0,014 м.) на пути следования к зоне оказания услуг или приобрести перекатной пандус;
- отрегулировать доводчик на дверях по пути следования к зоне оказания услуг (усилие открытия 19,5 Нм и задержка при закрывании не менее 5 сек.);

- расширить дверные проёмы до нормативного значения не менее 0,9 м., по пути следования к зоне оказания услуг, при двухстворчатых дверях оказание ситуационной помощи путём открывания второй створки.

4.1. Зона оказания услуги:

- выделить зону оказания услуг на первом, как можно ближе к входу;
- необходимо приобрести специальное оборудование (*кресло-коляска*);
- приобрести специализированную мебель в (*классы, аудитории*);
- создать условия доступного подхода к мебели и оборудованию;
- организовать свободную зону подхода к месту обслуживания (прилавочная форма обслуживания), ширина рабочего фронта не менее 1 м, высота от 0,8 до 0,85 м. пространство для ног высота 0,75 м глубина 0,5 м;
- организовать на объекте оказание ситуационной помощи.

4.2. Место приложения труда:

- рабочее место для инвалида следует предусматривать в соответствии с программами профессиональной реабилитации инвалида.

5. Санитарно-гигиенические помещения:

- оборудовать санитарно - гигиеническое помещение на первом этаже;
- установить поручни рядом с унитазом, организовать зону разворота не менее 1,4 м., обустроив свободное пространство рядом с унитазом не менее 0,8 м. Необходимо закрепить бачок унитаза, установив жёсткую прокладку между стеной и бачком, установить кнопку вызова помощи в зоне досягаемости руки при нахождении на унитазе, установить поручни по периметру раковины;
- душевая должна быть оборудована переносным или закрепленным на стене складным сиденьем, расположенным на высоте не более 0,48 м от уровня поддона; ручным душем; настенными поручнями; глубина и длина сиденья должны быть не менее 0,5 м.. Габариты зоны для душевой должны быть не менее 0,9x1,5 м, свободной зоны - не менее 0,8x1,5 м.. Необходимо установить кнопку вызова помощи в зоне досягаемости руки при нахождении на сидении, поручни вдоль стен и по ходу движения.

6. Система информации на объекте:

- организовать донесение информации об ОСИ и оказываемых услугах на ясном и доступном языке, разместив её рядом с дверью со стороны дверной ручки на высоте от 1,2 до 1,6 м. перед входами во внутренние помещения, в которых оказываются услуги, с указанием номера и назначения помещения.

Для обеспечения доступности объекта для инвалидов с нарушениями зрения:

1. Территория прилегающая к зданию:

- восстановить целостность покрытия путей движения, выбрать оптимальные пути движения до входа на объект, устранить перепады высоты или оборудовать их в соответствии с требованиями СП 59.13330.2016;
- разместить систему информационной поддержки на протяжении всего пути к ОСИ, доступной для МГН на все время (в течение суток) эксплуатации учреждения с дублированием рельефно-точечного шрифта Брайля;
- разместить план размещения объектов на территории с дублированием рельефно-точечного шрифта Брайля.

2. Вход в здание:

- нанести контрастную маркировку по периметру входной двери и двери в тамбуре, на ручку входной двери и двери в тамбуре;
- установить тактильные предупреждающие перед лестницей, входной дверью и дверью в тамбуре;
- выделить первую и последнюю ступень лестничного марша цветом (нанесение лакокрасочного покрытия или выделение при помощи цветной клейкой ленты);
- разместить информацию об ОСИ со стороны дверной ручки на высоте 1,2 - 1,6 м. с дублированием рельефно-точечного шрифта Брайля и размерами знаков, соответствующими расстоянию рассмотрения с указанием наименования учреждения,

времени оказания услуг (приемных часов);

3. Пути движения внутри здания:

- нанести контрастную маркировку на двери в помещении, которые будут расположены в зоне оказания услуг для инвалидов;
- нанести контрастную маркировку по периметру окна (*раздачи в столовой*);
- нанести контрастные направляющие на полу по пути следования инвалида;
- выделить первую и последнюю ступень лестничного марша цветом (нанесение лакокрасочного покрытия или выделение при помощи цветной клейкой ленты);
- тактильные направляющие на объекте не использовать ввиду возможного травматизма других категорий МГН, заменить на оказание ситуационной помощи на объекте;
- выделить контрастным цветом углы и выступающие элементы на пути следования инвалида;
- установить звуковые маяки на пути следования;
- выделить место для собаки поводиря;
- разместить информирующие тактильные таблички для людей с нарушением зрения с использованием рельефных знаков и символов, а также рельефно-точечного шрифта Брайля рядом с дверью со стороны дверной ручки на высоте от 1,2 до 1,6 м. перед входами во внутренние помещения, в которых оказываются услуги, с указанием номера и назначения помещения.

4.1. Зона оказания услуги:

- приобрести электронные лупы увеличители для удобства работы с документами;
- приобрести специализированные пособия и ТСР в (*классы, аудитории*);
- организовать на объекте оказание ситуационной помощи.

4.2. Место приложения труда:

- рабочее место для инвалида следует предусматривать в соответствии с программами профессиональной реабилитации инвалида.

5. Санитарно-гигиенические помещения:

- разместить информирующие тактильные таблички для людей с нарушением зрения с использованием рельефных знаков и символов, а также рельефно-точечного шрифта Брайля рядом с дверью со стороны дверной ручки на высоте от 1,2 до 1,6 м. перед входами во внутренние помещения, в которых оказываются услуги, с указанием номера и назначения помещения;
- в санитарном помещении необходимо установить поручни рядом с унитазом, установить кнопку вызова помощи в зоне досягаемости руки при нахождении на унитазе, установить поручни по периметру раковины и вдоль стен;
- душевая должна быть оборудована настенными поручнями, установить кнопку вызова помощи, установить поручни вдоль стен и по ходу движения.

6. Система информации на объекте:

- разместить информацию об ОСИ со стороны дверной ручки на высоте 1,2 - 1,6 м. с дублированием рельефно-точечного шрифта Брайля и размерами знаков, соответствующими расстоянию рассмотрения с указанием наименования учреждения, времени оказания услуг (приемных часов);
- разместить информирующие тактильные таблички для людей с нарушением зрения с использованием рельефных знаков и символов, а также рельефно-точечного шрифта Брайля рядом с дверью со стороны дверной ручки на высоте от 1,2 до 1,6 м. перед входами во внутренние помещения, в которых оказываются услуги, с указанием номера и назначения помещения.

3.6 Оценка соответствия уровня доступности для инвалидов предоставляемых услуг

№ п/п	Основные показатели доступности для инвалидов предоставляемой услуги	Оценка состояния и имеющихся недостатков в обеспечении условий доступности для инвалидов
-------	--	--

1	Наличие помещений, предназначенных для проведения массовых мероприятий, оборудованных индукционными петлями и звукоусиливающей аппаратуры	Отсутствует
2	Предоставление услуг с использованием русского жестового языка, включая допуски на объект сурдопереводчика, тифлопереводчика	Отсутствует
3	Наличие сотрудников, прошедших инструктирование или обучения для работы с инвалидами по вопросам, связанным с обеспечением доступности для них объектов и услуг	Имеется
4	Предоставление услуги инвалидам с сопровождением ассистента-помощника	При наличии возможности
5	Предоставление услуги инвалидам с сопровождением тьютора	При наличии возможности
6	Наличие работников, имеющих образование и квалификацию, позволяющие осуществлять обучение по адаптивным основным общеобразовательным программам	Отсутствует
7	Доля детей-инвалидов, получающих дополнительное образование, от общего числа детей - инвалидов в ГБПОУ «ГКП»	Отсутствует
8	Доля детей-инвалидов, которым созданы условия для получения качественного общего образования, от общего числа детей-инвалидов в ГБПОУ «ГКП»	Имеется
9	Наличие официального сайта адаптированного для лиц с нарушением зрения	Отсутствует
10	Исходя из категории учащихся с ограниченными возможностями здоровья их численность в классе (группе) не должна превышать 15 человек.	Обеспечено

4. Управленческое решение (проект)

4.1. Рекомендации по адаптации основных структурных элементов объекта:

№ п/п	Основные структурно-функциональные зоны объекта	Рекомендации по адаптации объекта (вид работы)*
1.	Территория, прилегающая к зданию (участок)	Орг. мер-ия, тср, ремонт
2.	Вход (входы) в здание	Орг. мер-ия, тср, ремонт
3.	Путь (пути) движения внутри здания (в т.ч. пути эвакуации)	Орг. мер-ия, тср, кап.ремонт
4.	4 (I) Зона обслуживания инвалидов	Орг. мер-ия, тср, кап.ремонт
	4 (II) Места приложения труда	Орг. мер-ия, тср, кап.ремонт
5.	Санитарно-гигиенические помещения	Орг. мер-ия, тср, кап.ремонт
6	Система информации на объекте (на всех зонах)	Орг. мер-ия, тср, кап.ремонт
7	Пути движения к объекту (от остановки транспорта)	Орг. мер-ия, тср, кап.ремонт

указывается один из вариантов (видов работ):
не нуждается; ремонт (текущий, капитальный);
индивидуальное решение с ТСР; технические решения невозможны - организация альтернативной формы обслуживания

4.2. Рекомендации по повышению уровня доступности предоставляемых услуг

№ п/п	Основные показатели доступности для инвалидов предоставляемой услуги	Рекомендации по адаптации услуги (вид работы)*
1	Обеспечение доступа к месту предоставления услуги на объекте путем оказания работниками организации помощи инвалидам в преодолении барьеров, мешающих получению ими услуг на объекте, в том числе с сопровождением инвалидов, имеющих стойкие расстройства функции зрения и самостоятельного передвижения (К, О, С)	Разработка локальных актов
2	Организация систематического обучения (инструктажа) персонала по вопросам оказания помощи на объекте инвалидам и другим маломобильным гражданам (план инструктажа, журнал учета)	Разработка Плана инструктажа, журнала учета инструктажа, инструкций
3	Предоставление (при необходимости) инвалидам по слуху услуг с использованием русского жестового языка, с допуском на объект (к местам предоставления услуг) сурдопереводчика, тифлосурдопереводчика	Ситуационно, по мере необходимости
4	Закрепление в должностных инструкциях персонала конкретных задач и функций по оказанию помощи инвалидам и другим маломобильным гражданам (и их сопровождение)	Разработка локальных актов
5	Наличие работников, имеющих образование и квалификацию, позволяющие осуществлять обучение по адаптивным основным общеобразовательным программам	Повышение квалификации преподавателей
6	Доля детей-инвалидов, получающих дополнительное образование, от общего числа детей - инвалидов в ГБПОУ «ГКП»	Увеличение доли детей - инвалидов, получающие дополнительное образование

4.3. Период проведения работ:

будет определен в рамках формирования и исполнения плана проведения работ для обеспечения беспрепятственного доступа в здания министерства образования и науки Самарской области

4.4. Ожидаемый результат (по состоянию доступности) после выполнения работ по адаптации на 1 этапе: ДУ-(К,О,С,Г,У), на 2 этапе: ДП-(К,О,С,Г,У).

4.5. Оценка результата исполнения программы, плана (по состоянию доступности):

4.5.1. Для принятия решения **Требуется**

- согласование на Комиссии

- согласование работ с надзорными органами (в сфере проектирования и строительства архитектуры)

- техническая экспертиза: разработка проектно-сметной документации

- согласование с вышестоящей организацией

- согласование с общественными организациями инвалидов: с ОО Похвистневская ГОО СОО ВОИ

4.6. Информация размещена (обновлена) на официальном сайте ГБПОУ «ГКП» в разделе «Доступная среда»

5. Особые отметки:

Приложения:

Результаты обследования с фото фиксацией:

- | | |
|--|-------------------------|
| 1. Территории, прилегающей к объекту- | стр. с 1 по 10 (10 л.) |
| 2. Входа (входов) в здание | стр. с 11 по 20 (10 л.) |
| 3. Путей движения внутри здания | стр. с 21 по 38 (18 л.) |
| 4. Санитарно-гигиенических помещений | стр. с 39 по 46 (8 л.) |
| 5. Система информации (и связи) на объекте | стр. с 47 по 56 (10 л.) |

Руководитель рабочей группы:

Директор ГБПОУ «ГКП» _____  В.Г. Иванов

Члены рабочей группы:

Зав. хозяйством _____  М.А. Буянова

Мастер п/о _____ А.В. Нечаев

В том числе представители общественной организации инвалидов

Председатель ОО Похвистневская ГОО СОО ВОИ  А.А. Блинова

I Результаты обследования:

1. Территории, прилегающей к зданию (участка): государственное бюджетное профессиональное образовательное учреждение Самарской области «Губернский колледж города Похвистнево», 446450 Самарская область г. Похвистнево, ул. Малиновского, 33 учебный корпус, тел. 8(884656) 22346 E-mail:

№ п/п	Наименование функционально планировочного элемента	Наличие элемента			Выявленные нарушения и замечания		Работы по адаптации объекта	
		есть / нет	№ на плане	№ фото	Содержание	Значимо для инвалида (категория)	Содержание	Виды работ
1.1	Пути движения от остановки до границы территории	есть	нет	1-4	Остановка «ГПТУ-61» по нечетной стороне - остановочный комплекс отсутствует; - отсутствует съезд с бетонной площадки; - отсутствует схема движения к объекту для МГН; - водители общественного транспорта не проинструктированы по правилам работы с МГН;	К,О,С, Г,У	Организовать путем обращения к администрации г.о. Похвистнево - обустройство площадки (2400x7000 мм) с линией безопасности на расстоянии 420 мм от её края, высотой бордюра 140 - 160 мм. с бордюрным пандусом на площадке (зоны посадки на транспорт должны быть оснащены, не менее чем одним бордюрным пандусом); - восстановление целостности покрытия площадки; - установить остановочный комплекс; - выделение находящиеся на площадке препятствия контрастным цветом; установить информационные указатели, облегчающие навигацию по пути	Ремонт ТСР, Орг.

				<p>- в зимний период недостаточно хорошо производится очистка посадочной и остановочной площадки общественного транспорта.</p> <p>Пути движения от остановки</p> <p>- на пути движения нерегулируемый пешеходный переход;</p> <p>- на пути движения отсутствуют бордюры;</p> <p>- присутствуют люки не выделенные контрастом;</p> <p>- ширина пути движения не соответствует норме;</p> <p>- так же по пути движения отсутствует выделенная пешеходная зона вдоль дороги;</p> <p>- нарушена целостность дорожного покрытия по пути</p> <p>встречаются ямы и выбоины;</p> <p>- отсутствует навигация по пути движения к ОСИ.</p>	<p>следования к ОСИ (Методическое пособие по созданию системы дорожных указателей к объектам культурного наследия и иных носителей информации, 2013г.);</p> <p>- выделить пешеходную зону вдоль проезжей части;</p> <p>- восстановить целостность покрытия (выбоины, трещинки, скосы) путей движения до ОСИ;</p> <p>- выделить люки контрастным цветом;</p> <p>- в местах пересечения пешеходных и транспортных путей, имеющих перепад высот более 0,015 м, пешеходные пути обустривают съездами с двух сторон проезжей части или искусственными неровностями по всей ширине проезжей части. На переходе через проезжую часть должны быть установлены бордюрные съезды шириной не менее 1,5 м, которые не должны выступать на проезжую часть СП 59.13330.2016 п. 5.1.5;</p> <p>- на пути движения к объекту выделить пешеходную зону вдоль дороги и оборудовать регулируемый пешеходный переход;</p> <p>- ширина пешеходного пути с учетом встречного движения инвалидов на креслах-колясках должна быть не менее 2,0 м. В условиях сложившейся застройки в затесненных местах допускается в пределах прямой видимости снижать ширину пешеходного пути движения до 1,2 м. При этом следует устраивать не более чем через каждые 25 м горизонтальные площадки (карманы) размером не менее 2,0x1,8 м для обеспечения возможности разъезда инвалидов на креслах-колясках СП 59.13330.2016 п. 5.1.7;</p> <p>- продольный уклон путей движения, по которому</p>	
--	--	--	--	---	--	--

						<p>возможен проезд инвалидов на креслах-колясках, не должен превышать 5%, поперечный - 2%. СП 59.13330.2016 п. 5.1.7;</p> <p>- в местах изменения высот поверхностей пешеходных путей их выполняют плавным понижением с уклоном не более 1:20 (5%) или обустраивают съездами СП 59.13330.2016 п. 5.1.8;</p> <p>- при устройстве съездов их продольный уклон должен быть не более 1:20 (5%), около здания - не более 1:12 (8%), а в местах, характеризующихся стесненными условиями, - не более 1:10 на протяжении не более 1,0 м. СП 59.13330.2016 п. 5.1.8;</p> <p>- перепад высот между нижней гранью съезда и проезжей частью не должен превышать 0,015 м. СП 59.13330.2016 п. 5.1.8;</p> <p>- дренажные решетки следует размещать вне зоны движения пешеходов. Если дренажные решетки размещаются на путях движения МГН, то ребра решеток должны располагаться перпендикулярно направлению движения и находиться на одном уровне с поверхностью. Ширина проветов их ячеек не должна превышать 0,013 м, а длина - 0,015 м. Предпочтительно применение решеток с ромбовидными или квадратными ячейками. Диаметр круглых ячеек не должен превышать 0,018 м. СП 59.13330.2016 п. 5.1.8;</p> <p>- проводить обязательный инструктаж водителей общественного транспорта по правилам посадки и высадки пассажиров в т.ч. МГН и инвалидов на остановочных пунктах (высадка и посадка строго на определенном расстоянии от посадочной площадки удобной для комфортной и безопасной высадки и посадки пассажиров в т.ч. МГН и инвалидов);</p> <p>- в зимний период качественно производить очистку посадочной и остановочной площадки</p>	-
--	--	--	--	--	--	---	---

1.2	Вход (входы) на территорию	есть	нет	5-6	<p>Вход №1 (центральный вход, ворота)</p> <ul style="list-style-type: none"> - отсутствует информация об объекте; - вход со ступеньки с трапа тротуара; - отсутствует мнемосхема; Вход <p>№2 (запасной, ворота)</p> <ul style="list-style-type: none"> - отсутствует информация об объекте; - отсутствует навигация к доступному входу. 	К,О,С, Г,У	<ul style="list-style-type: none"> - оборудовать доступными для МГН, в том числе инвалидов-колясочников, элементами информации об объекте СП 59.13330.2016 п. 5.1.1; - разместить информационную мнемосхему с правой стороны по ходу движения на удалении от 2 до 4 м. от входа СП 59.13330.2016 п. 8.1.6; - разместить навигацию к доступному входу. 	Ремонт ТСР, Орг.
1.3	Путь (пути) движения на территории	есть	нет	7-8	<ul style="list-style-type: none"> - отсутствует навигация на территории объекта; - отсутствует схема размещения объектов на территории; - пути движения от входа на территорию до входа в здание не выделены и не продублированы тактильным наземным покрытием; - ширина пешеходного пути 6 м. 	К,О,С, Г,У	<ul style="list-style-type: none"> - восстановить целостность покрытия путей движения; - разместить план размещения объектов на территории; - разместить систему информационной поддержки на протяжении всего пути к ОСИ, доступной для МГН на все время (в течение суток) эксплуатации учреждения или предприятия в соответствии с ГОСТ Р 51256 и ГОСТ Р 52875, СП 59.13330.2016 п. 5.1.3; - выделить люки контрастным цветом; в местах пересечения пешеходных и транспортных путей, имеющих перепад высот более 0,015 м, пешеходные пути обустривают съездами с двух сторон проезжей части или искусственными неровностями по всей ширине проезжей части. На переходе через проезжую часть должны быть установлены бордюрные съезды шириной не менее 1,5 м, которые не должны выступать на проезжую часть СП 59.13330.2016 п. 5.1.5; - ширина пешеходного пути с учетом встречного движения инвалидов на креслах-колясках должна 	Ремонт ТСР, Орг.

						<p>- быть не менее 2,0 м. В условиях сложившейся застройки в затесненных местах допускается в пределах прямой видимости снижать ширину пешеходного пути движения до 1,2 м. При этом следует устраивать не более чем через каждые 25 м горизонтальные площадки (карманы) размером не менее 2,0x1,8 м для обеспечения возможности разезда инвалидов на креслах-колясках СП 59.13330.2017 п. 5.1.7;</p> <p>- продольный уклон путей движения, по которому возможен проезд инвалидов на креслах-колясках, не должен превышать 5%, поперечный - 2%. СП 59.13330.2017 п. 5.1.7;</p> <p>- в местах изменения высот поверхностей пешеходных путей их выполняют плавным понижением с уклоном не более 1:20 (5%) или обустривают съездами СП 59.13330.2016 п. 5.1.8;</p> <p>- при устройстве съездов их продольный уклон</p> <p>- должен быть не более 1:20 (5%), около здания - не более 1:12 (8%), а в местах, характеризующихся стесненными условиями, - не более 1:10 на протяжении не более 1,0 м. СП 59.13330.2016 п. 5.1.8; перепад высот между нижней гранью съезда и проезжей частью не должен превышать 0,015 м. СП 59.13330.2016 п. 5.1.8;</p> <p>- дренажные решетки следует размещать вне зоны движения пешеходов. Если дренажные решетки размещаются на путях движения МГН, то ребра решеток должны располагаться перпендикулярно направлению движения и находиться на одном уровне с поверхностью. Ширина просветов их ячеек не должна превышать 0,013 м, а длина - 0,015 м. Предпочтительно применение решеток с ромбовидными или квадратными ячейками.</p> <p>- Диаметр круглых ячеек не должен превышать 0,018 м. СП 59.13330.2016 п. 5.1.8.</p>	
--	--	--	--	--	--	--	--

1.4	Лестница на территории	нет		10	-		-	
1.5	Пандус (наружный)	нет		9			-	
1.6	Автостоянка и парковка,	нет	нет		Автостоянка и парковка отсутствует - отсутствуют выделенные места на стоянке для инвалидов; - отсутствует разметка места для стоянки автомашины инвалида на кресле коляски; - отсутствует знак парковки для инвалидов.	К,О	- каждое выделяемое машино-место должно обозначаться дорожной разметкой и, кроме того, на участке около здания - дорожными знаками, внутри зданий - знаком доступности, выполняемым на вертикальной поверхности (стене, стойке и т.п.) на высоте от 1,5 до 2,0 м. СП 59.13330.2016 п. 5.2.1. - места для стоянки (парковки) транспортных средств, управляемых инвалидами или перевозящих инвалидов, следует размещать вблизи входа в предприятие, организацию или в учреждение, доступного для инвалидов, но не далее 50 м. СП 59.13330.2016 п. 5.2.2. - - нанести разметку места для стоянки автомашины инвалида на кресле-коляске размером 6,0*3,6 м. СП 59.13330.2016 п. 5.2.4.	Ремонт ТСР, Орг.
	ОБЩИЕ требования к зоне						Должны быть предусмотрены условия беспрепятственного, безопасного и удобного передвижения МГН по участку к доступному входу в здание с учетом требований СП 42.13330; Эти пути должны стыковаться с внешними по отношению к участку транспортными и пешеходными коммуникациями, специализированными парковочными местами, остановками общественного транспорта СП 59.13330.2016 п. 5.1.3. - Назначить приказом сотрудников ответственных за организацию ситуационной помощи с разработкой должностных инструкций, с проведением обучения правилам оказания ситуационной помощи и инструктажей со всеми сотрудниками.	

Заключение по зоне

Наименование структурно-функциональной зоны	Состояние доступности* (к пункту 3.4 Акта обследования ОСИ)	Приложение		Рекомендации по адаптации (вид работы)** к пункту 4.1 Акта обследования ОСИ
		№ на плане	№ фото	
Территория, прилегающая к зданию (участка):	ВНД	нет	1-10	Ремонт, Индивидуальное решение с ТСР, Организационные мероприятия

* указывается

ДП-В - доступно полностью всем;

ДП-И (К, О, С, Г, У) - доступно полностью избирательно (указать категории инвалидов);

ДЧ-В - доступно частично всем;

ДЧ-И (К, О, С, Г, У) - доступно частично избирательно (указать категории инвалидов);

ДУ - доступно условно,

ВНД - недоступно (временно недоступно)

**указывается один из вариантов: не нуждается;

ремонт (текущий, капитальный); индивидуальное решение с ТСР;

технические решения невозможны - организация альтернативной формы

обслуживания Комментарий к заключению:

Состояние доступности территории оценено, как временно недоступное для инвалидов категории (К,О,С,Г,У) и МГН, что не обеспечивает полноценного их нахождения на объекте. Для обеспечения условной доступности необходимо создать систему информационной поддержки МГН на всех путях движения, восстановить целостность покрытия путей движения, оградить и выделить препятствия на путях движения, обустроить парковочные места для автомобилей инвалидов. Предусмотреть условия беспрепятственного, безопасного и удобного передвижения инвалидам и МГН по участку к доступному входу в здание с учётом требований СП 42.13330. Установить скамейки для мест отдыха и предусмотреть увеличение числа уличных фонарей в соответствии с требованиями п.п.4.3.2.-4.3.3. СП59.13330.2016.

Необходимо организовать ситуационную помощь через вызов персонала и оборудовать место ожидания помощи для инвалидов и МГН.

Организация ситуационной помощи на объекте оказывается персоналом, для чего необходимо:

-внести соответствующие изменения в «Правила оказания услуг в учреждении»;

-закрепить ответственных сотрудников с закреплением функциональных обязанностей в их должностных инструкциях;

-провести со всеми сотрудниками (обучение) правилам оказания ситуационной помощи инвалидам и МГН на объекте;

Данные мероприятия должны быть согласованы с общественной организацией инвалидов.



1. Остановка Малиновского 33



2. Пути движения от остановки до границы территории



3. Пути движения от остановки до границы территории



4. Пути движения от остановки до границы территории



5. Главный вход на территорию



6. технологический проезд



7. Путь (пути) движения на территории



8. Путь (пути) движения на территории



9. Лестница на территории (наружная)



10. Пандус (наружный)

I Результаты обследования:

2. Входа (входов) в здание: №1,2 (центральный) государственное бюджетное профессиональное образовательное учреждение Самарской области «Губернский колледж города Похвистнево», 446450 Самарская область г. Похвистнево, ул.Малиновского,33 учебный корпус, тел. 8(884656) 22346

№ п/п	Наименование функционально планировочного элемента	Наличие элемента			Выявленные нарушения и замечания		Работы по адаптации объекта	
		есть / нет	№ на плане	№ фото	Содержание	Значимо для инвалида (категория)	Содержание	Виды работ
2.1	Лестница (наружная)	есть		11	<p>Вход №1</p> <p>ширина марша лестницы 14,6 м.;</p> <ul style="list-style-type: none"> - отсутствуют поручни на лестнице; - высота ступеней 15 см.; - отсутствует антискользящее покрытие; - отсутствуют тактильные предупреждающие перед лестничным маршем; краевые ступени марша лестницы не выделены; - отсутствует кнопка вызова персонала. 	О, С	<ul style="list-style-type: none"> - ширина лестничных маршей внешних лестниц на участках проектируемых зданий и сооружений должна быть не менее 1,35 м. СП 59.13330.2016 п. 5.1.12; - при расчетной ширине марша лестницы 4,0 м и более следует предусматривать дополнительно центральные двусторонние разделительные поручни СП 59.13330.2016 п. 6.2.8; - ширина проступей следует принимать от 0,35 до 0,4 м (или кратнo этим значениям), высоту подступенка от 0,12 до 0,15 м. Все ступени лестниц в пределах одного марша должны быть одинаковыми по форме СП 59.13330.2016 п. 5.1.12; - наружные лестницы должны иметь поручни с учетом технических требований к опорным стационарным устройствам по ГОСТ Р 51261-99 	Кап.ремонт ТСР, Орг.

						<ul style="list-style-type: none"> - на проступях краевых ступеней лестничных маршей должны быть нанесены одна или несколько полос, контрастных с поверхностью ступени, (например, желтого цвета), имеющие общую ширину в пределах 0,08-0,1 м. Расстояние между контрастной полосой и краем проступи - от 0,03 до 0,04 м. СП 59.13330.2016 п. 5.1.12; - установить тактильные предупреждающие полосы перед открытой лестницей согласно ГОСТ Р 52875-2007; - разместить информацию об оказании ситуационной помощи в начале лестничного марша; - установить переговорное устройство на высоте 0,8 м. от уровня пола, разместив рядом табличку контрастного цвета размерами 50 x 270 мм. с названием «Вызов помощи», с дублированием информации шрифтом Брайля (высота точек 0,7 мм., диаметр 1,5 мм.); - организовать преодоление барьеров посредством оказания ситуационной помощи; - закрепить ответственного сотрудника за встречу и сопровождение МГН на объекте. 	
2.2	Пандус (наружный)	есть	12	Пандус установлен не по нормам	К, О	<ul style="list-style-type: none"> - наружный пандус должен иметь уклон не круче 1:20 (5%). При ограниченном участке застройки или наличии подземных коммуникаций перед входом допускается проектировать пандус с уклоном некруче 1: 12 (8%) при длине марша не более 6,0 м. СП 59.13330.2016 п. 6.1.4; - длина горизонтальной площадки прямого пандуса должна быть не менее 1,5 м. В верхнем и нижнем окончаниях пандуса следует предусматривать свободные зоны размерами не менее 1,5x1,5 м. Аналогичные площадки (не менее 1,5x1,5 м) должны быть предусмотрены при каждом изменении направления пандуса СП 59.13330.2016 п. 5.1.15; пандусы должны иметь двухстороннее ограждение 	Ремонт ТСР, Орг

						<ul style="list-style-type: none"> - с поручнями на высоте 0,9 и 0,7 м с учетом технических требований к опорным стационарным устройствам. Расстояние между поручнями пандуса одностороннего движения должно быть в пределах 0,9-1,0 м. По продольным краям марша пандуса следует устанавливать бортики высотой не менее 0,05 м. СП 59.13330.2016 п. 5.1.15; - верхний и нижний поручни пандуса должны находиться в одной вертикальной плоскости СП 59.13330.2016 п. 5.1.15; - размеры длины и высоты поручней всех лестниц и пандусов допускается изменять по месту в пределах $\pm 0,03$ м. СП 59.13330.2016 п. 5.1.15; - поверхность пандуса должна быть нескользкой, выделенной цветом или текстурой, контрастной относительно прилегающей поверхности СП 59.13330.2016 п. 5.1.16; - в качестве поверхности пандуса допускается использовать рифленую поверхность или металлические решетки. Размеры ячеек должны соответствовать требованиям п. 5.1.17. СП 59.13330.2016 п. 5.1.16; - предусмотреть освещение всех участков зоны, независимое от уличного освещения; - разместить информацию об оказании ситуационной помощи в начале пандуса; - установить переговорное устройство на высоте 0,8 м. от уровня пола, разместив рядом табличку контрастного цвета размерами 50 x 270 мм. с названием «Вызов помощи», с дублированием информации шрифтом Брайля (высота точек 0,7 мм., диаметр 1,5 мм.); - организовать преодоление барьеров посредством оказания ситуационной помощи; - закрепить ответственного сотрудника за встречу и сопровождение МГН на объекте.
--	--	--	--	--	--	---

2.3	Входная площадка (перед дверью)	есть	нет	13	<p>Вход №1 (центральный)</p> <p>размер площадки 14,6 * 3,76м.;</p> <ul style="list-style-type: none"> - отсутствует антискользящее покрытие; - отсутствует тактильная предупреждающая полоса перед дверью; - информация об объекте размещена и предоставлена не по нормативу; - присутствует препятствие (грязезащитное покрытие). <p>Вход №1 (запасной)</p> <p>размер площадки 3,25 * 2,55м.;</p> <ul style="list-style-type: none"> - отсутствует антискользящее покрытие; - отсутствует тактильная предупреждающая полоса перед дверью; - информация об объекте размещена и предоставлена не по нормативу; - присутствует препятствие (грязезащитное покрытие) 	К, О, С, Г, У	<ul style="list-style-type: none"> - входная площадка при входах, доступных МГН, должна иметь водоотвод СП 59.13330.2016 п. 6.1.4; - входная площадка при входах, доступных МГН, должна иметь навес СП 59.13330.2016 п. 6.1.4; - поверхности покрытий входных площадок и тамбуров должны быть твердыми, не допускать скольжения при намокании и иметь поперечный уклон в пределах 1% - 2%. СП 59.13330.2016 п. 6.1.4; - размеры входной площадки с пандусом - не менее 2,2*2,2 м. СП 59.13330.2016 п. 6.1.4; - разместить информацию об ОСИ со стороны дверной ручки на высоте 1,4 - 1,75 м. с дублированием рельефными знаками и размерами знаков, соответствующими расстоянию рассмотрения; - разместить тактильные предупреждающие перед входной дверью; - закрепить грязезащитное покрытие; - дренажные и водосборные решетки, устанавливаемые на входных площадках, должны устанавливаться на одном уровне с поверхностью покрытия пола СП 59.13330.2016 п. 6.1.8; - предусмотреть освещение всех участков зоны, независимое от уличного освещения. 	
2.4	Дверь (входная)	есть	нет	14	<p>Вход №1 центральная</p> <p>ширина двери 1,60 м., одной створки 0,80м.;</p> <ul style="list-style-type: none"> - высота порога 10 см.; - доводчик не отрегулирован; - дверные наличники (края дверного полотна) не выделены контрастным цветом; - установлена ненормативная ручка. 	К, О, С	<ul style="list-style-type: none"> - при двухстворчатых входных дверях ширина одной створки (дверного полотна) должна быть 0,9 м. При проектировании реконструируемых, подлежащих капитальному ремонту и приспособляемых зданий и сооружений ширина входных дверных проемов принимается по месту от 0,9 до 1,2 м. СП 59.13330.2016 п. 6.1.5; - входные двери должны быть хорошо опознаваемы иметь символ, указывающий на их доступность СП 59.13330.2016 п. 6.1.7; 	

				<p>Вход № 2 запасная</p> <p>ширина двери 1,40 м., одной створки 0,80м.;</p> <ul style="list-style-type: none"> - высота порога 0,8 см.; - доводчик отсутствует; - дверные наличники (края дверного полотна) не выделены контрастным цветом; <p>установлена ненормативная ручка.</p>	<ul style="list-style-type: none"> - отрегулировать доводчик, обеспечив открывание двери без усилий (19,5 Нм), обеспечивающее задержку автоматического закрывания дверей, продолжительностью не менее 5 секунд СП 59.13330.2012 п. 5.1.6, согласно п.41 Постановления Правительства РФ от 26.12.2014 года №1521 (с изменениями на 07.12.2016 г.); - нанести контрастный цвет по периметру двери (дверные наличники или края дверного полотна и ручки рекомендуется окрашивать в отличные от дверного полотна контрастные цвета); - нанести контрастную маркировку на двери (на прозрачных полотнах дверей и ограждениях (перегородках) следует предусматривать на двери (на прозрачных полотнах дверей и ограждениях (перегородках) следует предусматривать яркую контрастную маркировку в форме прямоугольника высотой не менее 0,1 м и шириной не менее 0,2 м или в форме круга диаметром от 0,1 до 0,2 м. Расположение контрастной маркировки предусматривается на двух уровнях: 0,9-1,0 м и 1,31,4 м) <p>СП 59.13330.2016 п. 6.1.6;</p> <ul style="list-style-type: none"> - следует применять дверные ручки, запоры, задвижки и другие приборы открывания и закрывания дверей, которые должны иметь форму, позволяющую инвалиду управлять ими одной рукой и не требующую применения слишком больших усилий или значительных поворотов руки в запястье. Целесообразно ориентироваться на применение легко управляемых приборов и механизмов, а также С- и П-образных ручек <p>СП 59.13330.2016 п. 6.4.3;</p> <ul style="list-style-type: none"> - занизить порог до нормативного значения 0.014 м. <p>СП 59.13330.2016 п. 6.1.5.</p>	
--	--	--	--	--	---	--

2.5	Тамбур	есть		15	<p>Тамбур</p> <p>глубина 2,35 м., ширина 5,58 м.;</p> <ul style="list-style-type: none"> - пол выложен плиткой (пол скользкий при намокании); отсутствует тактильная предупреждающая информация перед дверным проёмом; - ширина двери 1,6 м.; шир. одной створки 0,8 м - высота порога 10 см.; - доводчик не отрегулирован; - дверные наличники (края дверного полотна) не выделены контрастным цветом; - установлена ненормативная ручка. 	К, О, С, Г, У	<ul style="list-style-type: none"> - глубина тамбуров и тамбур-шлюзов при прямом движении и одностороннем открывании дверей должна быть не менее 2,45 м. при ширине не менее 1,60 м. СП 59. 13330.2016 п. 6.1.8; глубина тамбуров и тамбур-шлюзов при последовательном расположении навесных дверей должна обеспечивать минимальное свободное пространство не менее 1,4 м. плюс ширина двери, открываемая внутрь междверного пространства СП 59. 13330. 2016 п. 6.1.8; - ширина входных дверей принимается не менее 0,9 м. СП 59. 13330. 2016 п. 6.1.5; - поверхности покрытий тамбуров должны быть твердыми, не допускать скольжения при намокании СП 59.13330.2016 п. 6.1.4; - отрегулировать доводчик, обеспечив открывание двери без усилий (19,5 Нм), обеспечивающее задержку автоматического закрывания дверей, продолжительностью не менее 5 секунд СП 59.13330.2012 п. 5.1.6, согласно п.41 Постановления Правительства РФ от 26.12.2014 года №1521 (с изменениями на 07.12.2016 г.); - нанести контрастный цвет по периметру двери (дверные наличники или края дверного полотна и ручки рекомендуется окрашивать в отличные от дверного полотна контрастные цвета); - нанести контрастную маркировку на двери (на прозрачных полотнах дверей и ограждениях (перегородках) следует предусматривать яркую контрастную маркировку в форме прямоугольника высотой не менее 0,1 м и шириной не менее 0,2 м или в форме круга диаметром от 0,1 до 0,2 м. Расположение контрастной маркировки предусматривается на двух уровнях: 0,9-1,0 м и 1,31,4 м) - СП 59.13330.2016 п. 6.1.6; - занизить порог до нормативного значения 0,014 м. 	Ремонт, ТСР, Орг
-----	--------	------	--	----	---	---------------	---	------------------

						<p>СП 59.13330.2016 п. 6.1.5;</p> <p>- следует применять дверные ручки, запоры, задвижки и другие приборы открывания и закрывания дверей, которые должны иметь форму, позволяющую инвалиду управлять ими одной рукой и не требующую применения слишком больших усилий или значительных поворотов руки в запястье.</p> <p>Целесообразно ориентироваться на применение легко управляемых приборов и механизмов, а также С- и П-образных ручек СП 59.13330.2016 п. 6.4.3;</p> <p>разместить тактильные предупреждающие перед входной дверью.</p>	
	ОБЩИЕ требования к зоне					<p>. В здании должен быть как минимум один вход, доступный для МГН, с поверхности земли и из каждого доступного для МГН подземного или надземного уровня, соединенного с этим зданием СП 59.13330.2016 п. 6.1.1;</p> <p>Назначить приказом сотрудников ответственных за - организацию ситуационной помощи с разработкой должностных инструкций, с проведением обучения правилам оказания ситуационной помощи и инструктажей со всеми сотрудниками.</p>	

II Заключение по зоне

Наименование структурно-функциональной зоны	Состояние доступности* (к пункту 3.4 Акта обследования ОСИ)	Приложение		Рекомендации по адаптации (вид работы)** к пункту 4.1 Акта обследования ОСИ
		№ на плане	№ фото	
Вход (входы) в здание: №	ВНД	нет	11-15	Ремонт, Индивидуальное решение с ТСР, Организационные мероприятия

* указывается:

ДП-В - доступно полностью всем;

ДП-И (К, О, С, Г, У) - доступно полностью избирательно (указать категории инвалидов);

ДЧ-В - доступно частично всем;

ДЧ-И (К, О, С, Г, У) - доступно частично избирательно (указать категории инвалидов);

**указывается один из вариантов:

не нуждается;

ремонт (текущий, капитальный); индивидуальное решение с ТСР;

технические решения невозможны - организация альтернативной формы обслуживания

Комментарий к заключению:

Состояние доступности входа № 1 оценено, как временно недоступное для инвалидов категории (К, О, С, Г, У) и МГН, что не обеспечивает их полноценного нахождения на объекте. Для обеспечения условной доступности, необходимо установить кнопку вызова персонала, на перилах наружной лестницы при входе в здание.

Необходимо организовать ситуационную помощь и оборудовать место ожидания помощи для инвалидов и МГН.

Организация ситуационной помощи на объекте оказывается персоналом, для чего необходимо:

-внести соответствующие изменения в «Правила оказания услуг в учреждении»;

-закрепить ответственных сотрудников с закреплением функциональных обязанностей в их должностных инструкциях;

-провести со всеми сотрудниками (обучение) правилам оказания ситуационной помощи инвалидам и МГН на объекте.

Данные мероприятия должны быть согласованы с общественной организацией инвалидов.



11. Лестница на территории (наружная)



12. Пандус (наружный)



13. Входная площадка (перед дверью)



14. Дверь (входная)



15. Тамбур

3. Результаты обследования:

1. Пути (путей) движения внутри здания (в т.ч. путей эвакуации), 1,2,3,4 этажи: государственное бюджетное профессиональное образовательное учреждение Самарской области «Губернский колледж города Похвистнево», 446450 Самарская область г. Похвистнево, ул.Малиновского,33 учебный корпус, тел. 8(884656) 22346 ; E-mail:

№ п / п	Наименование функционально планировочного элемента	Наличие элемента			Выявленные нарушения и замечания		Работы по адаптации объекта	
		есть / нет	№ на плане	№ Фото	Содержание	Значим о для инвалид а (категор ия)	Содержание	Виды работ
3.1	Коридор, зона ожидания	есть		16,25, 26	1,2,3,4 этажи отсутствует цифровое обозначение этажа; - ширина пути движения 1,36 м.; - высота пути движения 3 м.; - отсутствует выделенное место для собаки поводыря; - открытый марш лестницы не огражден; - отсутствует комплексная информация о пути и направлении движения со схемой расположения и функциональным назначением помещений;	К,О,С, Г,У	- разместить на путях движения комплексную информацию (в т.ч. цветные и тактильные направляющие) со схемой расположения и функциональным назначением помещений. Участки пола на путях движения на расстоянии 0,6 м перед дверными проемами и входами на лестницы, а также перед поворотом коммуникационных путей должны иметь тактильные предупреждающие указатели и/или контрастно окрашенную поверхность в соответствии с ГОСТ Р 12.4.026 Рекомендуется предусматривать световые маячки. Зоны "возможной опасности" с учетом проекции движения дверного полотна должны быть	Ремонт ТСР, Орг.

				<ul style="list-style-type: none"> - отсутствует мнемосхема; - отсутствуют горизонтальные поручни вдоль стен; - места отдыха и ожидания для МГНы; не выделены; - по ходу движения присутствуют элементы выступающие за плоскость стен более нормативных требований. - не организовано донесение информации в доступной форме людям с нарушениями восприятия, с нарушением слуха и с нарушением зрения - - - 	<p>обозначены контрастной цвету окружающего пространства краской для разметки СП 59.13330.2012 п. 5.2.3, согласно п.41 Постановления Правительства РФ от 26.12.2014 года №1521 (с изменениями на 07.12.2016 г.);</p> <ul style="list-style-type: none"> - разместить информационную мнемосхему с правой стороны по ходу движения на удалении от 2 до 4 м. от входа СП 59.13330.2016 п. 8.1.6; - ширина пути движения (в коридорах, галереях и т.п.) должна быть не менее 1,5 м СП 59.13330.2016 п. 6.2.1; - при движении по коридору инвалиду на кресле-коляске следует обеспечить минимальное пространство для разворота на 90°. 1,2* 1,2 м., для разворота на 180° 1,4*1,4 м. СП 59.13330.2016 п. 6.2.1; - в тупиковых коридорах необходимо обеспечить возможность разворота кресла-коляски на 180° СП 59.13330.2016 п. 6.2.1; - высота проходов по всей их длине и ширине должна составлять в свету не менее 2,1 м. СП 59.13330.2016 п. 6.2.1; на каждом этаже, где ожидают посетители, следует предусматривать зоны отдыха на два-три места, в том числе для инвалидов на креслах-колясках. При большой длине этажа зону отдыха следует предусматривать через 25-30 м. СП 59.13330.2016 п. 6.2.5; - под маршем открытой лестницы и другими нависающими элементами внутри здания, имеющими высоту в свету менее 2,1 м, следует устанавливать барьеры, 	
--	--	--	--	---	---	--

						<ul style="list-style-type: none"> - ограждения или иные устройства, препятствующие доступу инвалидов в эту зону СП 59.13330.2016 п. 6.2.6; - разработать маршрут во все места общего пользования для МГН, или выделить зону общего пользования, максимально приближенную к входу доступному для МГН; - установить поручни вдоль стен на путях движения МГН; - обеспечить на объект доступ собаки поводья с соответствующими документами согласно ФЗ "О социальной защите инвалидов в Российской Федерации" № 181 ст.15 п.7; конструктивные элементы и устройства внутри зданий, а также декоративные элементы, размещаемые в габаритах путей движения на стенах и других вертикальных поверхностях, должны иметь закругленные края и не выступать более чем на 0,1 м на высоте от 0,7 до 2,1 м от уровня пола. Если элементы выступают за плоскость стен более чем на 0,1 м, то пространство под ними должно быть выделено бортиком высотой не менее 0,05 м. При размещении устройств, указателей на отдельно стоящей опоре они не должны - выступать более чем на 0,3 м. СП 59.13330.2016 п. 6.2.6. 	
--	--	--	--	--	--	---	--

3.2	Лестница (внутри здания)	есть	нет	17,18	<ul style="list-style-type: none"> - ширина лестничного марша 1,32 м.; - установлены не нормативные поручни; - отсутствуют тактильные предупреждающие перед лестничным маршем; - краевые ступени марша не выделены; - на верхней, боковой, внешней по отношению к маршу, поверхности поручней перил отсутствуют рельефное обозначение этажей, а также предупредительные полосы об окончании перил; - завершающие горизонтальные части поручня имеют травмирующее завершение; бортики на боковых краях отсутствуют - поручни перил имеют разрыв 	О,С,У	<ul style="list-style-type: none"> - при отсутствии лифтов ширина марша лестницы должна быть не менее 1,35 м. СП 59.13330.2012 п. 5.2.10, согласно п.41 Постановления Правительства РФ от 26.12.2014 года №1521 (с изменениями на 07.12.2016 г.); - проступи ступеней должны быть горизонтальными шириной 0,3 м (допустимо от 0,28 до 0,35 м). - Подступенки должны иметь высоту 0,15 допустимо от 0,13 до 0,17 м) СП 59.13330.2016 п. 6.2.8; - применение открытых ступеней (без подступенка) не допускается СП 59.13330.2016 п. 6.2.8; - применение в пределах одного марша ступеней, различающихся по высоте и ширине, не допускается СП 59.13330.2016 п. 6.2.8; применение ступеней, выполненных из прозрачных и полированных материалов, не допускается СП 59.13330.2016 п. 6.2.8; - установить - нормативные лестничные поручни. Поручни следует располагать на высоте 0,9 м. СП 59.13330.2016 п. 6.2.11/ ГОСТ Р 51261-99 п. 5.3.4; - при расчетной ширине марша лестницы 4,0 м и более следует предусматривать дополнительно центральные двусторонние разделительные поручни СП 59.13330.2016 п. 6.2.8; - завершающие горизонтальные части поручня должны быть длиннее марша лестницы на 0,3 м. и иметь не травмирующее завершение СП.2 	Ремонт ТСР, Орг
-----	--------------------------	------	-----	-------	--	-------	---	-----------------

						<p>59.13330.2016 .11/ГОСТ Р 51261-99 п. 5.3.3;</p> <p>- боковые края ступеней, не примыкающие к стенам, должны иметь бортики высотой не менее 0,02 м или другие устройства для предотвращения соскальзывания трости или ноги. СП</p> <p>59.13330.2016 п. 6.2.8;</p> <p>- поручень перил с внутренней стороны левшей ее высоте. СП 59.13330.2016 п. 6.2.11;</p> <p>- поручни рекомендуется применять округлого сечения диаметром от 0,03 до 0,05 м. Расстояние в свету между поручнем и стеной должно быть не менее 0,045 м для стен с гладкими поверхностями и не менее 0,06 м для стен с шероховатыми поверхностями. СП 59.13330.2012 п. 6.2.12;</p> <p>- на верхней или боковой, внешней по отношению к маршу, поверхности поручней перил должны предусматриваться рельефные обозначения этажей, а также предупредительные полосы об окончании перил. СП 59.13330.2016 п. 6.2.12;</p> <p>- тактильные напольные указатели перед лестницами следует выполнять по ГОСТ Р 52875;</p> <p>- на проступях краевых ступеней лестничных маршей должны быть нанесены одна или несколько противоскользящих полос, контрастных с поверхностью с желтого цвета, общей шириной 0,08-0.1 м.</p> <p>- Допускается применение контрастных противоскользящих полос с</p>	
--	--	--	--	--	--	---	--

							<p>фотолюминисцентным покрытием, если это предусмотрено заданием на проектирование. Расстояние между краем контрастной полосы и краем проступи ступени - от 0,03 до 0,04 м. СП 59.13330.2016 п. 6.2.8;</p> <p>- на боковой, внешней по отношению к маршу, поверхности поручней общественных должны предусматриваться рельефные обозначения этажей</p>	
3.3	Пандус (внутри здания)	нет			-		-	Ремонт ТСП,
3.4	Лифт пассажирский (или подъемник)	нет			-		-	
3.5	Дверь	есть	нет	19-23	<p>- ширина дверей варьируется от 0,75 м. до 1,4 м;</p> <p>- высота порогов составляет от 1 до 6 см;</p> <p>- обозначение на двери отсутствует или расположено не по нормативу;</p> <p>- отсутствуют информационные рельефные таблички;</p> <p>- не выделены контрастным цветом дверные проемы;</p> <p>- отсутствует контрастная маркировка на прозрачных полотнах дверей;</p> <p>- доводчик не отрегулирован;</p> <p>- установлены ненормативные ручки.</p>	К,О,С, Г,У	<p>- расширить ненормативные дверные проемы до нормативного значения 0,9 м. СП 59.13330.2016 п. 6.2.4;</p> <p>- занизить пороги до нормативного значения 0,014 м. СП 59.13330.2016 п. 6.2.4;</p> <p>- установить информирующие тактильные таблички для людей с нарушением зрения с использованием рельефных знаков и символов, а также рельефно-точечного шрифта Брайля они должны размещаться рядом с дверью со стороны дверной ручки на высоте от 1,2 до 1,6 м:</p> <p>- перед входами во внутренние помещения, в которых оказываются услуги, с указанием номера и назначения помещения СП 59.13330.2016 п. 6.5.9;</p> <p>- выделить контрастным цветом дверные проемы;</p>	Ремонт ТСП, Орг

						<p>отрегулировать доводчик, обеспечив открывание двери без усилий (19,5 Нм), обеспечивающее задержку автоматического закрывания дверей, продолжительностью не менее 5 секунд СП 59.13330.2012 п. 5.1.6, согласно п.41 Постановления Правительства РФ от 26.12.2014 года №1521 (с изменениями на 07.12.2016 г.);</p> <p>нанести контрастный цвет по периметру двери (дверные наличники или края дверного полотна и ручки рекомендуется окрашивать в отличные от дверного полотна контрастные цвета) нанести контрастную маркировку на двери (на прозрачных полотнах дверей и ограждениях (перегородках) следует предусматривать яркую контрастную маркировку в форме прямоугольника 0,2 м или в форме круга диаметром от 0,1 до 0,2 м. Расположение контрастной маркировки предусматривается на двух уровнях: 0,91,0 м и 1,3-1,4 м) СП 59.13330.2016 п. 6.1.6;</p> <p>- двери на путях эвакуации должны иметь контрастную окраску;</p> <p>- следует применять дверные ручки, запоры, задвижки и другие приборы открывания и закрывания дверей, которые должны иметь форму, позволяющую инвалиду управлять ими одной рукой и не требующую применения слишком больших усилий или значительных поворотов руки в запястье. Целесообразно ориентироваться на применение легко управляемых приборов и механизмов, а также С- и П-образных ручек СП 59.13330.2016 п.6.4.3.</p>
--	--	--	--	--	--	--

3.6	Пути эвакуации (в т.ч. зоны безопасности)	есть		24-30	<p>1,2,3,4 этажи</p> <ul style="list-style-type: none"> - не обозначены пути эвакуации для МГН; - отсутствует зона безопасности. 	К,О,С, Г,У	<ul style="list-style-type: none"> - обустроить пути эвакуации на всех этажах для МНГ; - изготовить и разместить на стене рядом с входом в доступном месте на контрастном от стены фоне, мнемосхему с информацией о расположении помещений на объекте, с указанием доступных для инвалидов маршрутов и путей эвакуации, с дублированием информации шрифтом Брайля. Она должна размещаться с правой стороны по ходу движения на удалении от 2 до 4 м от входа СП 59.13330.2016 п. 8.1.6; - окрашивать верхнюю и нижнюю ступени в каждом марше эвакуационных лестниц в контрастный цвет или применять тактильные предупредительные указатели, контрастные по цвету по отношению к прилегающим поверхностям пола, шириной 0,3 м. СП 59.13330.2012 п. 5.2.31, согласно п.41 Постановления Правительства РФ от 26.12.2014 года №1521 (с изменениями на 07.12.2016 г.); на проступях верхней и нижней прилегающим поверхностям пола, шириной 0.3 м. СП 59.13330.2012 п. 5.2.31, согласно п.41 Постановления Правительства РФ от 26.12.2014 года №1521 (с изменениями на 07.12.2016 г.); на проступях верхней и нижней ступеней каждого марша эвакуационных лестниц в общественных и производственных зданиях и сооружениях, доступных МГН, должны быть нанесены контрастные или контрастные фотолюминесцентные полосы в соответствии с требованиями п.6.2.8. 	Кап.ремонт ТСР, Орг
-----	---	------	--	-------	--	---------------	---	---------------------------

						<p>Поручни лестниц на путях эвакуации в общественных зданиях и сооружениях должны контрастировать с окружающей средой. В условиях темноты они должны иметь яркостный контраст за счет применения фотолюминесцентных материалов либо источников искусственной подсветки СП 59.13330.2016 п. 6.2.29;</p> <p>- Разместить на стенах путей эвакуации тактильные знаки контрастного цвета указывающие направление к эвакуационному выходу в соответствии с ГОСТ Р 12.4.026 Подключить к существующей визуальной системе оповещения о пожаре (световые сигнализаторы «ВЫХОД») дублирующую световую сигнализацию (сигнальные лампы). При размещении сигнальных ламп учесть, чтобы сигнал был виден из любой точки коридора, а также дублировался в туалете</p>
	<p>ОБЩИЕ требования к зоне</p>					<p>Следует обеспечивать доступность для МГН во все вспомогательные помещения в учебно-тренировочных физкультурно-спортивных сооружениях: входные и рекреационные помещения (вестибюли, гардеробы, зоны отдыха, буфеты), блоки раздевальных, санузлов, тренерские и учебно-методические помещения, медико-реабилитационные помещения (медицинские комнаты, сауны, массажные и др.) СП 59. 13330.2016 п. 8.5.4.</p> <p>Следует применять дверные ручки, запоры, задвижки и другие приборы дверей, которые</p>

						<p>открывания и закрытия дверей, которые должны иметь форму, позволяющую инвалиду управлять ими одной рукой и не требующую применения слишком больших усилий или значительных поворотов руки в запястье.</p> <p>Места обслуживания и постоянного нахождения МГН следует располагать на минимально возможных расстояниях от эвакуационных выходов из помещений зданий наружу СП 59.13330.2016 п. 6.2.20</p> <p>Если с каждого из этажей здания или сооружения невозможно обеспечить своевременную эвакуацию всех инвалидов за необходимое время, то следует предусматривать на этих этажах безопасные зоны, в которых инвалиды могут находиться до их спасения пожарными подразделениями СП 59.13330.2016 п. 6.2.25.</p> <p>Каждая безопасная зона здания или сооружения должна быть оснащена необходимыми приспособлениями и оборудованием для пребывания МГН, аварийным освещением, устройством двусторонней речевой и/или видеосвязи с диспетчерской, помещением пожарного поста или помещением с персоналом, ведущим круглосуточное дежурство. СП 59.13330.2016 п. 6.2.28.</p> <p>Назначить приказом сотрудников ответственных за организацию ситуационной помощи с разработкой должностных инструкций, с проведением обучения правилам оказания ситуационной помощи и инструктажей со всеми сотрудниками.</p>	
--	--	--	--	--	--	---	--

Заключение по зоне

Наименование структурно-функциональной зоны	Состояние доступности* (к пункту 3.4 Акта обследования ОСИ)	Приложение		Рекомендации по адаптации (вид работы)** к пункту 4.1 Акта обследования ОСИ
		№ на плане	№ фото	
Пути (путей) движения внутри здания (в т.ч. путей эвакуации):	ВНД		16-30	Кап.ремонт, Индивидуальное решение с ТСП, Организационные мероприятия

указывается:

ДП-В - доступно полностью всем;

ДП-И (К, О, С, Г, У) - доступно полностью избирательно (указать категории инвалидов);

ДЧ-В - доступно частично всем;

ДЧ-И (К, О, С, Г, У) - доступно частично избирательно (указать категории инвалидов);

**указывается один из вариантов:

не нуждается;

ремонт (текущий, \капитальный); индивидуальное решение с ТСП;

технические решения невозможны - организация альтернативной формы обслуживания

Комментарий к заключению: Состояние доступности путей движения внутри здания, оценено, как временно недоступно для инвалидов и МГН, что не обеспечивает их полноценного нахождения на объекте. Для обеспечения условной доступности предусмотреть комплексное размещение и донесение информации в доступной форме (на доступном, понятном языке) людям с нарушением восприятия, с нарушением зрения и с нарушением слуха, и обустроить пути эвакуации для инвалидов и МГН.

Необходимо организовать ситуационную помощь и оборудовать место ожидания помощи для инвалидов и МГН.

Организация ситуационной помощи на объекте оказывается персоналом, для чего необходимо:

-внести соответствующие изменения в «Правила оказания услуг в учреждении»;

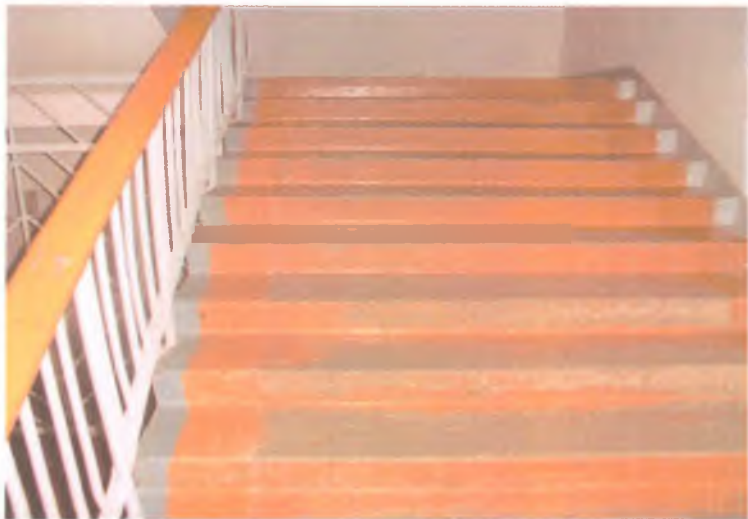
-закрепить ответственных сотрудников с закреплением функциональных обязанностей в их должностных инструкциях;

-провести со всеми сотрудниками (обучение) правилам оказания ситуационной помощи инвалидам и МГН на объекте.

Данные мероприятия должны быть согласованы с общественной организацией инвалидов.



16. Зона ожидания



17. Лестница (внутри здания)



18. Лестница (внутри здания)



19. Дверь



20. Дверь



21. Дверь



22. Дверь



23. Дверь



24. Пути эвакуации



25. Пути эвакуации



26. Пути эвакуации



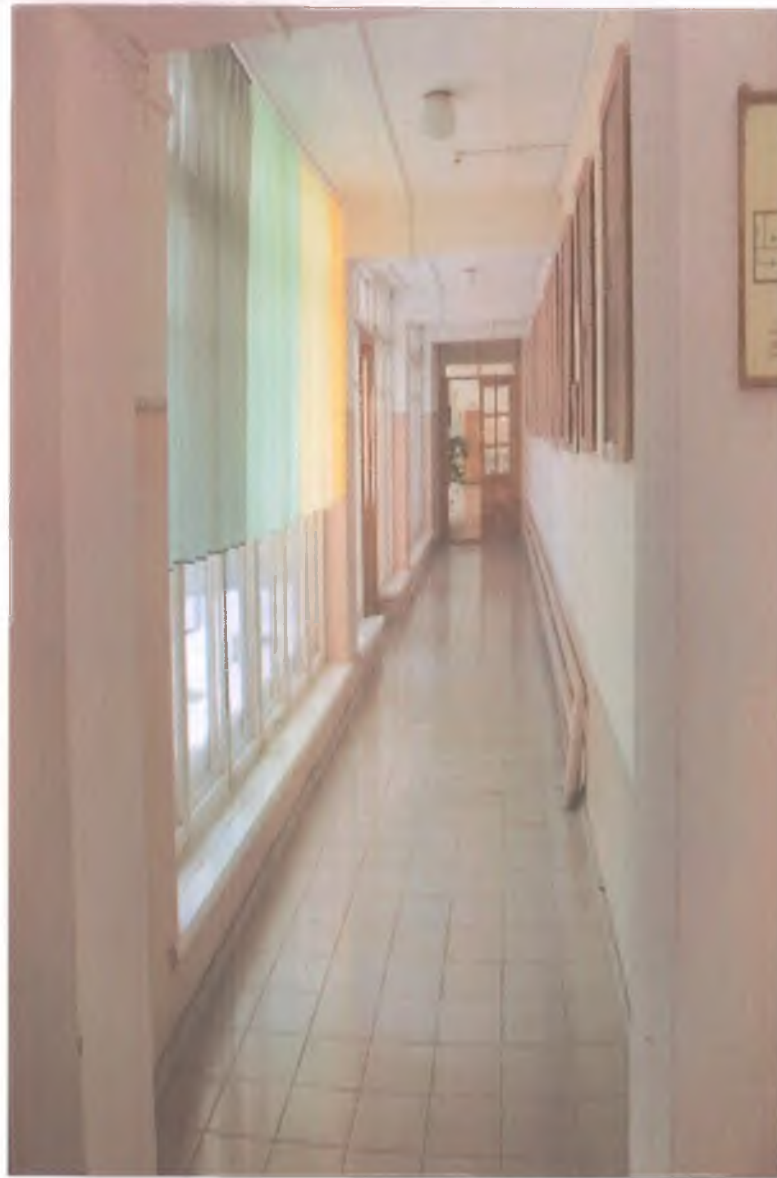
27. Пути эвакуации



28. Пути эвакуации



29. Пути эвакуации



30. Пути эвакуации

I Результаты обследования:

4. Санитарно-гигиенических помещений: государственное бюджетное профессиональное образовательное учреждение Самарской области «Губернский колледж города Похвистнево», 446450 Самарская область г. Похвистнево, ул. Малиновского, 33 учебный корпус, тел. 8(884656) 22346 ; E-mail:

№ п/п	Наименование функционально планировочного элемента	Наличие элемента			Выявленные нарушения и замечания		Работы по адаптации объекта	
		есть / нет	№ на плане	№ фото	Содержание	Значимо для инвалида (категория)	Содержание	Виды работ
5.1	Туалетная комната	есть		33-36	1,2 этаж Санузел для персонала - отсутствует оборудованное санитарногигиеническое помещение для МГН; - смеситель с раздельным управлением горячей и холодной водой; - отсутствует кнопка (808) вызова персонала рядом с унитазом; - отсутствуют дублирующие информационные таблички; - бочок унитаза не закреплен; - отсутствует зеркало; - отсутствуют поручни рядом с унитазом;	К, О, С	Оборудовать санитарно -гигиеническое помещение для МГН: - ширина не менее - 1,65 м., глубина - 2,2 м., ширина двери - 0,9 м., порог не более 0,014 мм.; - универсальная кабина: ширина - 2,2 м., глубина - 2,25 м. СП 59. 13330. 2016 п. 6.3.3; один из писсуаров следует располагать на высоте от пола не более 0,4 м или применять писсуар вертикальной формы СП 59. 13330. 2016 п. 6.3.3; - свободное пространство диаметром 1,4 м. для разворота кресла-коляски; - предусмотреть рядом с унитазом пространство не менее 0.8 м. для размещения кресла-коляски;	Ремонт, ТСП, Орг.

				<p>Туалет 1,2 этаж для обучающихся</p> <ul style="list-style-type: none"> - отсутствует оборудованное санитарногигиеническое помещение для МГН; - смеситель с раздельным управлением горячей и холодной водой; - отсутствует кнопка (808) вызова персонала рядом с унитазом; - отсутствуют дублирующие информационные таблички; - бочок унитаза не закреплен; - отсутствует зеркало; - отсутствуют поручни рядом с унитазом; - отсутствует специально выделенный писсуар; - отсутствует свободное пространство рядом с унитазом для кресла-коляски; - отсутствуют крючки для одежды и костылей; - отсутствуют опорные поручни вокруг раковины. 	<ul style="list-style-type: none"> - закрепить при помощи прокладок из прочного материала бачок унитаза к стене, для возможности использования его в качестве опоры для спины СП 59. 13330. 2016 п. 6.3.3; - заменить кнопку смыва унитаза на кнопку выпуклой формы нажимного действия, с возможностью нажатия на нее любой частью тела или конечности; - смонтировать между унитазом и ближайшей стеной опорный поручень с креплением к полу и стене и откидной опорный поручень с другой стороны; - установить по периметру туалета, в разрывах между санитарными приборами опорные поручни с креплением к полу и стене; - разместить на высоте 0,8 м, на стене возле унитаза крючки для одежды, костылей и других принадлежностей (крючки разместить таким образом, чтобы была возможность дотянуться до них сидя на унитазе); разместить на стене рядом с унитазом диспансер для туалетной бумаги таким образом, чтобы у МГН была возможность воспользоваться им без посторонней помощи; - разместить на стене, расположенной слева от входа зеркало высотой не менее 1,7 м. таким образом, чтобы нижняя часть зеркала находилась на уровне пола; - заменить ручки на дверях на П-образные ручки рычажного типа или П-образные ручки с шириной внутреннего пространства не менее 150 мм. (высота от 900 мм. до 1100 мм. от пола); 	
--	--	--	--	---	---	--

						<ul style="list-style-type: none"> - выключатели и в помещениях следует предусматривать на высоте от 0,4 до 0,8 м от уровня пола. - оборудовать помещение туалета системой вызова помощи на боковой стене, на высоте 0, 8 м смонтировать кнопку выпуклой формы для вызова помощи; - разместить рядом с «Кнопкой вызова помощи» табличку контрастного цвета размерами 50 x 270 мм, с дублированием информации шрифтом Брайля, высота точек 0, 7 мм, диаметр 1,5 мм.; - разместить со стороны коридора на стене, над входом в туалет световой мигающий оповещатель и звуковой оповещатель, срабатывающие при нажатии кнопки вызова помощи (сигнал звукового оповещателя вызова помощи должен отличаться от звукового сигнала оповещения о пожаре и дублироваться в определённое для этого место). Установить сигнальное устройство у дверей или на дверях (занято/свободно). 	

5.3	Раздевалка	есть	37	1 этаж отсутствуют специально выделенные шкафы в раздевалках для МГН.	К,О,С	<p>- нумерация шкафов раздевальных должна Р быть выполнена рельефным шрифтом и на Т контрастном фоне СП 59.13330.2016 п. 6.5.9;О</p> <p>- в помещениях раздевальных при спортивных сооружениях для занимающихся инвалидов следует предусматривать:</p> <ul style="list-style-type: none"> - места для хранения кресел-колясок; - индивидуальные кабины из расчета по одной кабине на трех одновременно занимающихся инвалидов, пользующихся креслами-колясками; - индивидуальные шкафы (не менее двух), в том числе для хранения костылей и протезов; - скамью длиной не менее 0,8 м, шириной не менее 0,7 м и высотой от пола 0,5 м к индивидуальному шкафу для инвалидов. Вокруг скамьи должно быть обеспечено свободное пространство для подъезда кресла-коляски. При невозможности устройства островной скамьи следует предусматривать вдоль одной из стен установку скамьи размерами не менее 0,6x0,8 м. СП 59.13330.2016 п. 8.5.11;в гардеробных следует применять для инвалидов единый шкаф для уличной и спортивной одежды следующих размеров: высота - не менее 1,3 м и не более 1,7 м, глубина - 0,4 м при ширине 0,8 м в чистоте. Индивидуальные шкафы для хранения одежды инвалидов, пользующихся креслом-коляской в раздевальных спортзалов, следует располагать в нижнем ярусе, высотой не более 1,3 м от пола. При открытом способе хранения спортивной одежды крючки в раздевальных должны устанавливаться на той же высоте СП 59.13330.2016 п. 8.5.14. 	ремонт, СР, рг.
-----	------------	------	----	---	-------	---	-----------------

	<p>ОБЩИЕ требования к зоне</p>					<p>Во всех зданиях, где имеются санитарно-бытовые помещения, должны быть предусмотрены специально оборудованные для МГН места в раздевальных, универсальные кабины в уборных и душевых, ваннных. СП 59.13330.2016 п. 6.3.1</p> <p>При этом должна обеспечиваться доступность уборных общего пользования для людей с нарушением зрения СП 59.13330.2016 п. 6.3.1.</p> <p>При этом должна обеспечиваться доступность уборных общего пользования для людей с нарушением зрения СП 59.13330.2016 п. 6.3.1.</p> <p>В доступных кабинах (душевых, ваннных) и универсальных кабинах уборных следует применять водопроводные краны с рычажной рукояткой и термостатом, а при возможности - с автоматическими и сенсорными кранами бесконтактного типа. Применение кранов с отдельным управлением горячей и холодной водой не допускается СП 59 13330.2016 п. 6.3.9.</p> <p>У дверей блоков санитарно-бытовых помещений включающих доступные универсальные кабины уборной следует предусматривать (со стороны ручки) информационные таблички помещений (выполненные рельефно-графическим и рельефно-точечным способом), расположенные на высоте от 1,2 до 1,6 м. от уровня пола и на расстоянии 0,1 - 0,5 м. от края двери СП 59 13330.2016 п.6.3.6.</p> <p>Назначить приказом сотрудников, ответственных за организацию ситуационной помощи с разработкой</p>	
--	------------------------------------	--	--	--	--	---	--

II Заключение по зоне

Наименование структурно-функциональной зоны	Состояние доступности* (к пункту 3.4 Акта обследования ОСИ)	Приложение		Рекомендации по адаптации (вид работы)** к пункту 4.1 Акта обследования ОСИ
		№ на плане	№ фото	
Санитарно-гигиенических помещений:	ВНД		33-37	Кап.ремонт, индивидуальное решение с ТСР, Организационные мероприятия

указывается:

ДП-В - доступно полностью всем;

ДП-И (К, О, С, Г, У) - доступно полностью избирательно (указать категории инвалидов);

ДЧ-В - доступно частично всем;

ДЧ-И (К, О, С, Г, У) - доступно частично избирательно (указать категории инвалидов);

**указывается один из вариантов:

не нуждается;

ремонт (текущий, \капитальный); индивидуальное решение с ТСР;

технические решения невозможны - организация альтернативной формы обслуживания

Комментарий к заключению: Состояние доступности санитарно-гигиенических помещений объекта оценено, как временно недоступное для инвалидов и МГН, что не обеспечивает их полноценного нахождения на объекте. Для обеспечения доступности объекта для инвалидов, необходимо оборудовать, как минимум одно санитарно-гигиеническое помещение для МГН, в том числе для инвалидов категории (К,О) в соответствии нормативов. Доступные кабины должны быть оборудованы «Кнопкой вызова помощи», системой тревожной сигнализации, обеспечивающей связь с помещением постоянного дежурного персонала (поста охраны или администрации объекта).

Необходимо организовать ситуационную помощь и оборудовать место ожидания помощи для инвалидов и МГН.

Организация ситуационной помощи на объекте оказывается персоналом, для чего необходимо:

-внести соответствующие изменения в «Правила оказания услуг в учреждении»;

-закрепить ответственных сотрудников с закреплением функциональных обязанностей в их должностных инструкциях;

-провести со всеми сотрудниками (обучение) правилам оказания ситуационной помощи инвалидам и МГН на объекте.

Данные мероприятия должны быть согласованы с общественной организацией инвалидов.



33. Туалетная комната



34. Туалетная комната



35. Туалетная комната



36. Туалетная комната



37. Раздевалка

I Результаты обследования:

5. Система информации (и связи) на объекте: государственное бюджетное профессиональное образовательное учреждение Самарской области «Губернский колледж города Похвистнево», 446450 Самарская область г. Похвистнево, ул.Малиновского,33 учебный корпус, тел. 8(884656) 22346 ; E-mail:

№ п/п	Наименование функционально планировочного элемента	Наличие элемента			Выявленные нарушения и замечания		Работы по адаптации объекта	
		есть / нет	№ на плане	№ фото	Содержание	Значимо для инвалида (категория)	Содержание	Виды работ
6.1	Визуальные средства	нет	нет	38-49	<ul style="list-style-type: none"> - отсутствуют символы доступности (визуальная разметка) внутри здания и на прилегающей территории; - отсутствуют различные освещаемые указатели в виде символов и пиктограмм с использованием яркого цвета, контрастного по отношению к фоновой поверхности; - отсутствует комплексная система информации и сигнализации об опасности; - отсутствует информация на доступном понятном языке 	К,О,С, Г,У	<ul style="list-style-type: none"> - нанести символы доступности (визуальную разметку) в соответствии с требованиями СП 59.13330.2016 п. 6.5.1; - визуальная информация должна располагаться на контрастном фоне с размерами знаков, соответствующими расстоянию рассматривания, и располагаться на высоте не менее 1,5 м и не более 4,5 м от уровня пола СП 59 13330.2016 п.6.5.4; - оборудовать пиктограммами места обслуживания инвалидов со слуховым аппаратом; - нанести контрастную маркировку на края дверного полотна и дверные ручки всех дверей; - выделить краевые (верхние и нижние) ступени лестницы и края пандуса цветом 	Ремонт, ТСР, Орг.

						<ul style="list-style-type: none"> - и фактурой; - установить системы средств информации и сигнализации об опасности; - подключить к существующей визуальной системе оповещения о пожаре (световые сигнализаторы «ВЫХОД») дублирующую световую сигнализацию (сигнальные лампы). При размещении сигнальных ламп учесть, чтобы сигнал был виден из любой точки коридора, а также дублировался в туалете СП 59.13330.2016, п.6.5.5; - размещать информацию на доступном понятном языке. - в образовательных учреждениях для учащихся-инвалидов с нарушением слуха во всех помещениях следует предусмотреть установку светового сигнализатора школьного звонка, а также световой сигнализации об эвакуации в случае чрезвычайных ситуаций СП 59.13330.2016, п.8.2.5. 		
6.2	Акустические средства	нет	нет	50-52	<p>- - отсутствуют зоны обслуживания инвалидов по слуху; отсутствуют звуковые маяки при входах, пересечениях путей движения;</p> <p>отсутствует радиотрансляция в здании.</p>	С,Г	<ul style="list-style-type: none"> - оборудовать все функциональные зоны переносными индукционными системами; - установить звуковые маяки при входах, пересечениях путей движения; - оборудовать радиотрансляцией здание 	Ремонт, ТСР, Орг.

6.3	Тактильные средства	нет	нет	нет	<p>- отсутствует информация с выпуклыми надписями или шрифтом Брайля при входах;</p> <p>- отсутствуют рельефные поэтажные планы на лестничных площадках, в коридорах, вестибюлях;</p> <p>- отсутствуют направляющие поручни в коридорах с рельефными обозначениями на них;</p> <p>- отсутствует изменяемый тип покрытия пола (по фактуре, по цвету) перед препятствиями и местом изменения направления движения (входами, подъёмами, лестницами, поворотами коридоров).</p>	<p>С</p> <p>- разместить на каждом этаже, рядом с входом, в доступном месте, на контрастном от стены фоне мнемосхему с информацией о расположении помещений на объекте, с указанием доступных для инвалидов маршрутов и путей эвакуации, с дублированием информации шрифтом Брайля;</p> <p>- разместить рельефные поэтажные планы на лестничных площадках, в коридорах, вестибюлях;</p> <p>- установить направляющие поручни в коридорах с рельефными обозначениями на них;</p> <p>- разместить тактильную полосу направления движения, состоящую из нескольких параллельных прямых полос при движении прямо, диагональных полос на поворотах и с квадратными рифами перед преградами и дверьми ГОСТ Р 51671, ГОСТ Р 52875;</p> <p>- перед внешней лестницей следует обустроить предупреждающие тактильно-контрастные указатели глубиной 0,5-0,6 м на расстоянии 0,3 м от внешнего края проступи верхней и нижней ступеней СП 59.13330.2016, п.5.1.12; на полу на расстоянии 0,8 м по контуру колонн разместить тактильные полосы шириной 0,5 м с квадратными рифами;</p> <p>- участки пола на коммуникационных путях перед доступными дверными проемами, находящимися фронтально по ходу движения, входами на лестничные клетки, открытыми лестничными маршами, стационарными препятствиями должны иметь указатели</p>	Ремонт, ТСР, Орг.
-----	---------------------	-----	-----	-----	---	---	-------------------

						<ul style="list-style-type: none">- глубиной 0,5-0,6 м, с высотой рифов 4 мм. Предупреждающие тактильно-контрастные указатели должны быть:- на расстоянии 0,3 м от препятствия или плоскости дверного полотна, если дверь открывается по ходу движения;- на расстоянии ширины полотна двери от плоскости дверного полотна, если дверь открывается навстречу движению;- непосредственно перед выходом на лестничную площадку через открытый проем без двери;- на расстоянии 0,3 от внешнего края проступи верхней и нижней ступеней открытых лестничных маршей (если проступь ступени на верхней площадке выделена конструктивно, предупреждающий указатель должен непосредственно примыкать к проступи, независимо от ее ширины) СП 59.13330.2016, п.6.2.3; информирующие тактильные таблички для людей с нарушением зрения с использованием рельефных знаков и символов, а также рельефно-точечного шрифта Брайля должны размещаться рядом с дверью со стороны дверной ручки на высоте от 1,2 до 1,6 м:- перед входом в здание с указанием наименования учреждения, времени оказания услуг (приемных часов);- перед входами во внутренние помещения, в которых оказываются услуги, с указанием номера и назначения помещения СП 59.13330.2016, п.6.5.9;- таблички должны быть контрастного цвета размерами выполненные рельефным шрифтом 50 x 270 мм с названием	
--	--	--	--	--	--	--	--

						<ul style="list-style-type: none"> - кабинетов - дублированием информации шрифтом Брайля, высота точек 0,7 мм, диаметр 1,5 мм. - нанести контрастную маркировку на края дверного полотна и дверные ручки; - разместить на стенах путей эвакуации тактильные знаки контрастного цвета, указывающие направление к эвакуационному выходу. 	
	<p>ОБЩИЕ требования к зоне</p>					<p>Создание условий доступности услуг должно предусматривать:</p> <ul style="list-style-type: none"> - оказание инвалидам помощи, необходимой для получения в доступной для них форме информации о правилах предоставления услуги, в том числе в оформлении необходимых для её получения документов; - для инвалидов с нарушением слуха во всех помещениях следует предусмотреть установку светового сигнализатора об эвакуации в случае чрезвычайных ситуаций - предоставление инвалидам по слуху, при необходимости, услуги с использованием русского жестового языка, включая обеспечение допуска на объект сурдопереводчика, тифлосурдопереводчика; - наличие копий документов, объявлений, инструкций о порядке предоставления услуги (в том числе, на информационном стенде), выполненных рельефно-точечным шрифтом Брайля и на контрастном фоне, а также аудиоконтур; - вся информация на объекте должна быть. 	

							- комплексной, идентичной, непрерывной и своевременно ориентировать однозначное опознание мест посещения. - Назначить приказом сотрудников ответственных за организацию ситуационной помощи с разработкой должностных инструкций, с проведением обучения правилам оказания ситуационной помощи и инструктажей со всеми сотрудниками.
--	--	--	--	--	--	--	---

II Заключение по зоне

Наименование структурно-функциональной зоны	Состояние доступности* (к пункту 3.4 Акта обследования ОСИ)	Приложение		Рекомендации по адаптации (вид работы)** к пункту 4.1 Акта обследования ОСИ
		№ на плане	№ фото	
Система информации (и связи) на объекте:	ВНД	нет	38-53	Ремонт, Индивидуальное решение с ТСР, Организационные мероприятия

* указывается:

ДП-В - доступно полностью всем;

ДП-И (К, О, С, Г, У) - доступно полностью избирательно (указать категории инвалидов);

ДЧ-В - доступно частично всем;

ДЧ-И (К, О, С, Г, У) - доступно частично избирательно (указать категории инвалидов);

**указывается один из вариантов:

не нуждается;

ремонт (текущий, капитальный); индивидуальное решение с ТСР;

технические решения невозможны - организация альтернативной формы обслуживания

Комментарий к заключению:

Состояние доступности системы информации на объекте оценено, как временно недоступное для инвалидов и МГН, что не обеспечивает полноценного нахождения их на объекте. Для обеспечения полной доступности услуг инвалидам (К, О, С, Г, У) необходимо разместить визуальную, акустическую, тактильную, доступную и понятную информацию на входе на территорию, в здание, на этажах, а также, разместить информацию об оказании услуг МГН на сайте учреждения. Изготовить памятки для инвалидов по вопросам получения услуг и помощи со стороны персонала на объекте. Готовые памятки разместить в доступных местах на объекте.

Необходимо организовать ситуационную помощь и оборудовать место ожидания помощи для инвалидов и МГН.

Организация ситуационной помощи на объекте оказывается персоналом, для чего необходимо:

-внести соответствующие изменения в «Правила оказания услуг в учреждении»;

-закрепить ответственных сотрудников с закреплением функциональных обязанностей в их должностных инструкциях;

-провести со всеми сотрудниками (обучение) правилам оказания ситуационной помощи инвалидам и МГН на объекте.

Данные мероприятия должны быть согласованы с общественной организацией инвалидов.



38. Визуальные средства



39. Визуальные средства



40. Визуальные средства



41. Визуальные средства



42. Визуальные средства



43. Визуальные средства



44. Визуальные средства



45. Визуальные средства



46. Визуальные средства



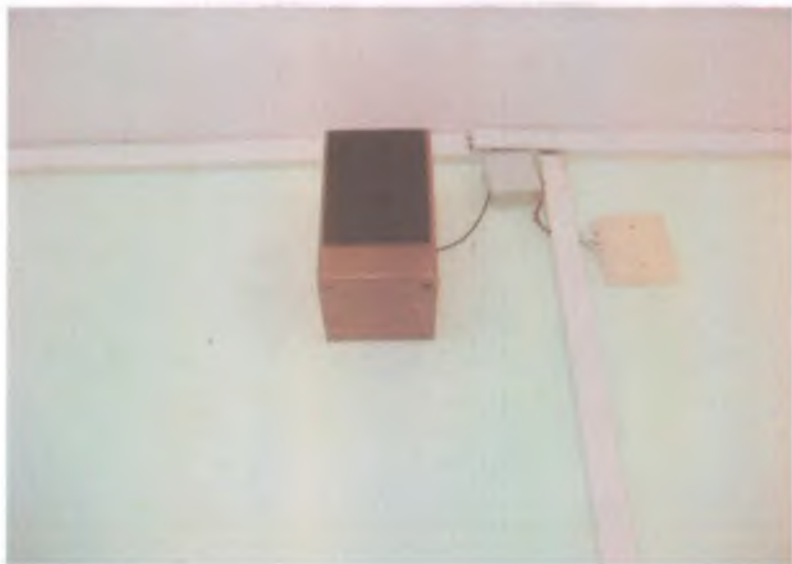
47. Визуальные средства



48. Визуальные средства



49. Визуальные средства



50. Акустические средства



51. Визуально-акустические средства



52. Акустические средства



53. Визуальные и акустические средства